

V 資料

- 1 23 区別投票状況
- 2 選挙別投票状況
- 3 党派別得票状況
- 4 選挙公報
- 5 啓発ポスター
- 6 啓発資材
- 7 リーフレット
- 8 新有権者向けバースデイカード
- 9 選挙・投票の案内
- 10 イオン板橋ショッピングセンター一期日前投票所周知

1 23区別投票状況

(1)東京都議会議員選挙

開票区名	当日有権者数(人)			投票者数(人)			投票率(%)				
	男	女	計	男	女	計	男	女	平均	順位	前回
東京都計	5,486,602	5,799,084	11,285,686	2,602,565	2,768,266	5,370,831	47.43	47.74	47.59	-	42.39
区部計	3,773,927	4,001,973	7,775,900	1,796,616	1,926,201	3,722,817	47.61	48.13	47.88	-	42.60
千代田区	26,072	26,591	52,663	12,572	13,158	25,730	48.22	49.48	48.86	9	44.19
中央区	67,476	76,250	143,726	30,669	34,682	65,351	45.45	45.48	45.47	19	39.19
港区	92,177	109,029	201,206	35,619	41,115	76,734	38.64	37.71	38.14	23	33.78
新宿区	131,378	133,127	264,505	59,125	62,334	121,459	45.00	46.82	45.92	17	41.89
文京区	84,630	96,685	181,315	43,747	50,366	94,113	51.69	52.09	51.91	1	48.66
台東区	87,164	84,626	171,790	40,369	40,784	81,153	46.31	48.19	47.24	15	42.91
墨田区	114,603	119,062	233,665	54,103	57,276	111,379	47.21	48.11	47.67	13	44.04
江東区	204,889	216,669	421,558	100,389	106,729	207,118	49.00	49.26	49.13	6	43.89
品川区	162,497	172,429	334,926	78,903	84,932	163,835	48.56	49.26	48.92	8	43.19
目黒区	105,895	123,587	229,482	46,815	53,358	100,173	44.21	43.17	43.65	21	43.03
大田区	301,084	307,590	608,674	145,247	148,931	294,178	48.24	48.42	48.33	10	43.60
世田谷区	352,263	405,362	757,625	176,672	199,856	376,528	50.15	49.30	49.70	5	43.93
渋谷区	88,245	98,953	187,198	37,375	42,022	79,397	42.35	42.47	42.41	22	38.33
中野区	138,351	137,211	275,562	66,858	68,371	135,229	48.32	49.83	49.07	7	43.56
杉並区	226,184	249,862	476,046	115,900	127,597	243,497	51.24	51.07	51.15	3	44.01
豊島区	111,244	112,473	223,717	51,460	54,228	105,688	46.26	48.21	47.24	14	43.04
北区	139,975	144,005	283,980	71,134	75,198	146,332	50.82	52.22	51.53	2	47.03
荒川区	83,501	85,440	168,941	39,590	41,714	81,304	47.41	48.82	48.13	12	43.10
板橋区	225,845	240,083	465,928	108,277	116,732	225,009	47.94	48.62	48.29	11	41.68
練馬区	290,950	317,684	608,634	147,809	160,472	308,281	50.80	50.51	50.65	4	43.68
足立区	280,199	282,325	562,524	126,897	132,438	259,335	45.29	46.91	46.10	16	41.09
葛飾区	186,003	190,201	376,204	83,643	86,923	170,566	44.97	45.70	45.34	20	40.01
江戸川区	273,302	272,729	546,031	123,443	126,985	250,428	45.17	46.56	45.86	18	39.65

(2)参議院議員選挙(東京都選出)

※在外含む

開票区名	当日有権者数(人)			投票者数(人)			投票率(%)				
	男	女	計	男	女	計	男	女	平均	順位	前回
東京都計	5,626,828	5,931,805	11,558,633	3,490,432	3,621,416	7,111,848	62.03	61.05	61.53	-	56.55
区部計	3,880,547	4,103,295	7,983,842	2,408,254	2,514,020	4,922,274	62.06	61.27	61.65	-	56.53
千代田区	27,356	27,702	55,058	17,845	17,758	35,603	65.23	64.10	64.66	2	60.50
中央区	70,147	78,730	148,877	45,386	49,812	95,198	64.70	63.27	63.94	5	59.09
港区	95,794	112,791	208,585	57,000	64,473	121,473	59.50	57.16	58.24	20	54.60
新宿区	137,079	138,255	275,334	82,414	83,225	165,639	60.12	60.20	60.16	19	56.02
文京区	87,800	99,742	187,542	61,241	68,075	129,316	69.75	68.25	68.95	1	65.10
台東区	89,942	87,058	177,000	55,858	54,343	110,201	62.10	62.42	62.26	10	57.48
墨田区	117,864	122,163	240,027	73,446	75,459	148,905	62.31	61.77	62.04	14	56.45
江東区	210,999	221,993	432,992	132,584	136,818	269,402	62.84	61.63	62.22	12	58.20
品川区	168,402	177,737	346,139	105,935	109,870	215,805	62.91	61.82	62.35	9	58.33
目黒区	109,443	127,394	236,837	70,081	78,852	148,933	64.03	61.90	62.88	7	58.99
大田区	309,507	315,339	624,846	191,373	193,248	384,621	61.83	61.28	61.55	16	56.03
世田谷区	361,601	415,336	776,937	237,016	263,713	500,729	65.55	63.49	64.45	4	60.11
渋谷区	91,352	102,092	193,444	56,526	62,202	118,728	61.88	60.93	61.38	17	56.73
中野区	142,716	141,183	283,899	89,083	87,224	176,307	62.42	61.78	62.10	13	55.32
杉並区	232,602	256,181	488,783	151,910	164,033	315,943	65.31	64.03	64.64	3	58.14
豊島区	114,624	115,543	230,167	71,155	72,146	143,301	62.08	62.44	62.26	11	56.73
北区	143,937	147,467	291,404	92,442	93,422	185,864	64.22	63.35	63.78	6	59.06
荒川区	85,646	87,330	172,976	53,127	53,604	106,731	62.03	61.38	61.70	15	56.10
板橋区	231,395	245,679	477,074	140,662	148,350	289,012	60.79	60.38	60.58	18	55.27
練馬区	297,827	324,700	622,527	188,529	200,533	389,062	63.30	61.76	62.50	8	56.16
足立区	285,688	287,265	572,953	162,249	163,140	325,389	56.79	56.79	56.79	23	51.79
葛飾区	189,979	193,875	383,854	111,276	112,171	223,447	58.57	57.86	58.21	21	52.59
江戸川区	278,847	277,740	556,587	161,116	161,549	322,665	57.78	58.17	57.97	22	52.50

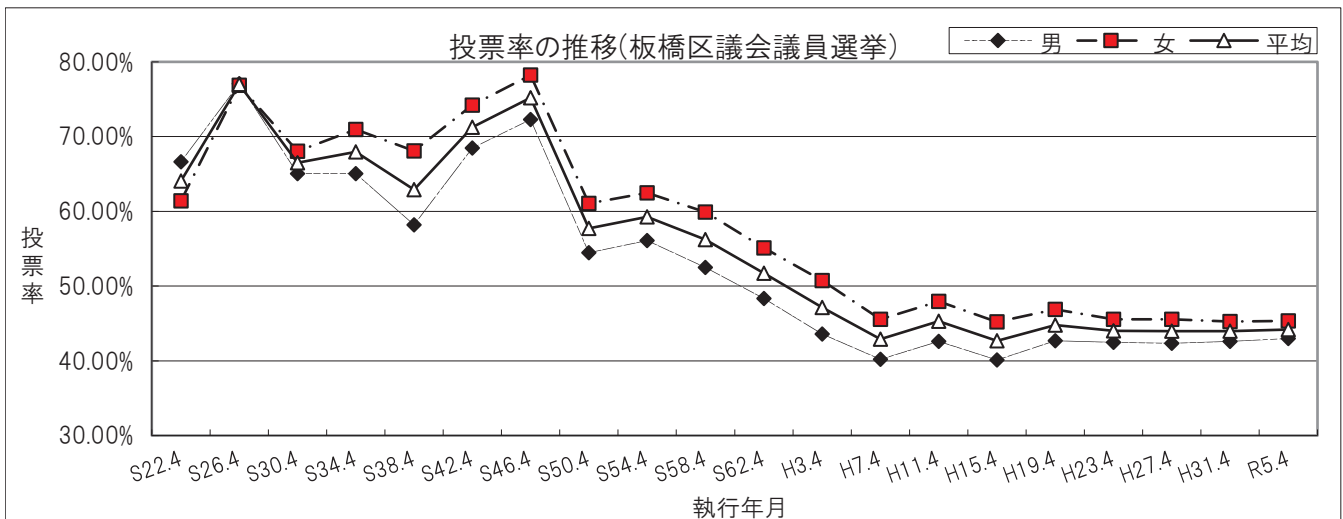
2 選挙別投票状況

(1)板橋区議会議員選挙

執行年月日	S22.4.30	S26.4.23	S30.4.30	S34.4.30	S38.4.30	S42.4.15	S46.4.11	S50.4.27	
曜日	木	月	土	木	火	土	日	日	
天候	曇時々晴	曇後晴	薄曇後晴	曇	晴	晴	晴	曇時々小雨	
投票所数	40	26	32	37	39	42	52	56	
当日有権者数	男	75,454	62,126	85,147	107,296	133,893	159,365	160,929	167,379
	女	71,525	61,148	82,679	103,146	123,462	151,774	152,947	164,035
	計	146,979	123,274	167,826	210,442	257,355	311,139	313,876	331,414
投票者数	男	50,266	47,887	55,376	69,795	77,888	109,147	116,330	91,190
	女	43,906	47,016	56,250	73,183	84,050	112,603	119,640	100,161
	計	94,172	94,903	111,626	142,978	161,938	221,750	235,970	191,351
投票率	男	66.62%	77.08%	65.04%	65.05%	58.17%	68.49%	72.29%	54.48%
	女	61.39%	76.89%	68.03%	70.95%	68.08%	74.19%	78.22%	61.06%
	平均	64.07%	76.99%	66.51%	67.94%	62.92%	71.27%	75.18%	57.74%

執行年月日	S54.4.22	S58.4.24	S62.4.26	H3.4.21	H7.4.23	H11.4.25	H15.4.27	H19.4.22	
曜日	日	日	日	日	日	日	日	日	
天候	晴	晴	曇後雨	晴	曇一時雨	晴	晴	晴	
投票所数	58	61	63	64	64	64	64	63	
当日有権者数	男	167,039	173,348	183,245	192,947	195,532	199,701	206,615	209,935
	女	166,540	173,421	183,342	192,875	197,114	202,616	208,999	213,140
	計	333,579	346,769	366,587	385,822	392,646	402,317	415,614	423,075
投票者数	男	93,692	91,003	88,566	84,120	78,628	85,107	82,878	89,580
	女	104,060	103,905	101,064	97,834	89,803	97,147	94,466	99,906
	計	197,752	194,908	189,630	181,954	168,431	182,254	177,344	189,486
投票率	男	56.09%	52.50%	48.33%	43.60%	40.21%	42.62%	40.11%	42.67%
	女	62.48%	59.91%	55.12%	50.72%	45.56%	47.95%	45.20%	46.87%
	平均	59.28%	56.21%	51.73%	47.16%	42.90%	45.30%	42.67%	44.79%

執行年月日	H23.4.24	H27.4.26	H31.4.21	R5.4.23	
曜日	日	日	日	日	
天候	晴	晴	晴	曇時々晴	
投票所数	63	62	62	62	
当日有権者数	男	213,117	215,922	224,345	224,064
	女	216,861	222,055	234,367	237,023
	計	429,978	437,977	458,712	461,087
投票者数	男	90,459	91,464	95,557	96,321
	女	98,804	101,145	106,081	107,431
	計	189,263	192,609	201,638	203,752
投票率	男	42.45%	42.36%	42.59%	42.99%
	女	45.56%	45.55%	45.26%	45.33%
	平均	44.02%	43.98%	43.96%	44.19%

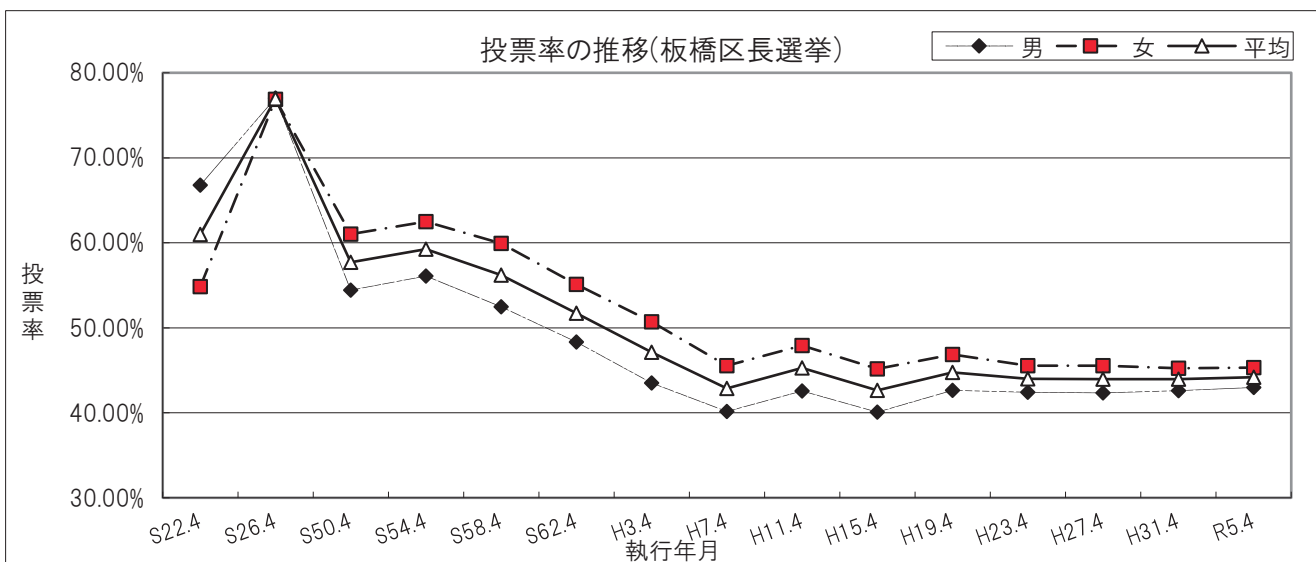


(2)板橋区長選挙

執行年月日	S22.4.5	S26.4.23	S50.4.27	S54.4.22	S58.4.24	S62.4.26	H3.4.21	H7.4.23	
曜日	日	月	日	日	日	日	日	日	
天候	晴時々曇	曇後晴	曇時々小雨	晴	晴	曇後雨	晴	曇一時雨	
投票所数	40	26	56	58	61	63	64	64	
当日有権者数	男	76,518	62,162	167,379	167,039	173,348	183,245	192,947	195,532
	女	72,722	61,148	164,035	166,540	173,421	183,342	192,875	197,114
	計	149,240	123,310	331,414	333,579	346,769	366,587	385,822	392,646
投票者数	男	51,111	47,887	91,125	93,654	90,976	88,537	83,954	78,511
	女	39,876	47,016	100,100	104,045	103,955	101,053	97,790	89,729
	計	90,987	94,903	191,225	197,699	194,931	189,590	181,744	168,240
投票率	男	66.80%	77.04%	54.44%	56.07%	52.48%	48.32%	43.51%	40.15%
	女	54.83%	76.89%	61.02%	62.47%	59.94%	55.12%	50.70%	45.52%
	平均	60.97%	76.96%	57.70%	59.27%	56.21%	51.72%	47.11%	42.85%

執行年月日	H11.4.25	H15.4.27	H19.4.22	H23.4.24	H27.4.26	H31.4.21	R5.4.23	
曜日	日	日	日	日	日	日	日	
天候	晴	晴	晴	晴	晴	晴	曇時々晴	
投票所数	64	64	63	63	62	62	62	
当日有権者数	男	199,701	206,615	209,935	213,117	215,922	224,345	224,064
	女	202,616	208,999	213,140	216,861	222,055	234,367	237,023
	計	402,317	415,614	423,075	429,978	437,977	458,712	461,087
投票者数	男	85,023	82,798	89,513	90,416	91,425	95,534	96,304
	女	97,083	94,398	99,863	98,760	101,127	106,048	107,420
	計	182,106	177,196	189,376	189,176	192,552	201,582	203,724
投票率	男	42.58%	40.07%	42.64%	42.43%	42.34%	42.58%	42.98%
	女	47.91%	45.17%	46.85%	45.54%	45.54%	45.25%	45.32%
	平均	45.26%	42.63%	44.76%	44.00%	43.96%	43.95%	44.18%

注) 昭和22年8月1日 練馬区分離。
昭和27年から昭和49年まで
区長公選制廃止。

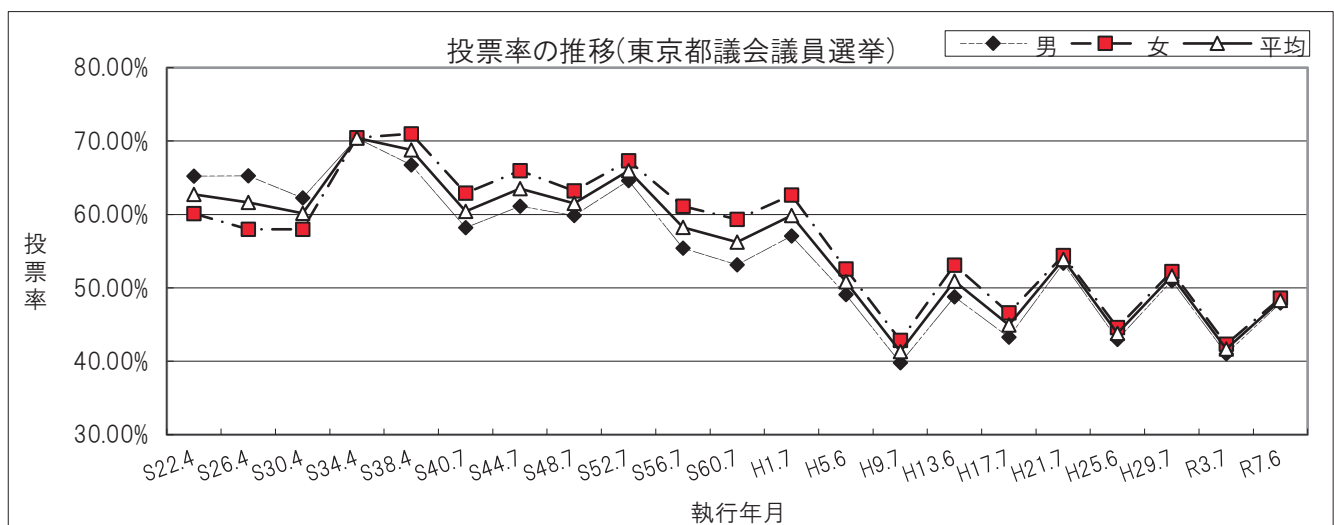


(3)東京都議会議員選挙

執行年月日	S22.4.30	S26.4.30	S30.4.23	S34.4.23	S38.4.17	S40.7.23	S44.7.13	S48.7.8	
曜日	木	月	土	木	火	金	日	日	
天候	曇時々晴	小雨後曇後晴	晴後曇	雨後曇	晴	雨後曇	小雨後曇	晴	
投票所数	40	26	32	37	39	42	49	55	
当日有権者数	男	77,141	64,906	87,694	107,645	136,471	151,052	160,185	168,601
	女	73,128	63,929	84,693	103,692	126,173	138,389	153,451	163,474
	計	150,269	128,835	172,387	211,337	262,644	289,441	313,636	332,075
投票者数	男	50,315	42,366	54,611	75,790	91,068	87,919	97,925	100,924
	女	43,956	37,056	49,125	73,049	89,583	87,035	101,235	103,322
	計	94,271	79,422	103,736	148,839	180,651	174,954	199,160	204,246
投票率	男	65.22%	65.27%	62.27%	70.41%	66.73%	58.20%	61.13%	59.86%
	女	60.11%	57.96%	58.00%	70.45%	71.00%	62.89%	65.97%	63.20%
	平均	62.73%	61.65%	60.18%	70.43%	68.78%	60.45%	63.50%	61.51%

執行年月日	S52.7.10	S56.7.5	S60.7.7	H1.7.2	H5.6.27	H9.7.6	H13.6.24	H17.7.3	
曜日	日	日	日	日	日	日	日	日	
天候	晴	晴	雨時々曇	曇	晴	晴	晴	曇後雨	
投票所数	56	61	63	64	64	64	64	64	
当日有権者数	男	169,286	173,727	180,380	190,320	197,711	199,835	204,648	209,747
	女	167,647	173,179	180,819	189,813	198,403	202,380	207,356	213,005
	計	336,933	346,906	361,199	380,133	396,114	402,215	412,004	422,752
投票者数	男	109,386	96,297	95,835	108,581	97,038	79,498	99,786	90,747
	女	112,858	105,819	107,326	118,881	104,298	86,747	110,074	99,225
	計	222,244	202,116	203,161	227,462	201,336	166,245	209,860	189,972
投票率	男	64.62%	55.43%	53.13%	57.05%	49.08%	39.78%	48.76%	43.26%
	女	67.32%	61.10%	59.36%	62.63%	52.57%	42.86%	53.08%	46.58%
	平均	65.96%	58.26%	56.25%	59.84%	50.83%	41.33%	50.94%	44.94%

執行年月日	H21.7.12	H25.6.23	H29.7.2	R3.7.4	R7.6.22	
曜日	日	日	日	日	日	
天候	曇後晴	曇時々晴	晴	雨	晴後曇	
投票所数	63	63	62	62	62	
当日有権者数	男	215,851	215,974	224,773	227,096	225,845
	女	218,552	220,936	232,814	239,299	240,083
	計	434,403	436,910	457,587	466,395	465,928
投票者数	男	115,171	92,835	114,573	93,117	108,277
	女	118,889	98,550	121,563	101,298	116,732
	計	234,060	191,385	236,136	194,415	225,009
投票率	男	53.36%	42.98%	50.97%	41.00%	47.94%
	女	54.40%	44.61%	52.21%	42.33%	48.62%
	平均	53.88%	43.80%	51.60%	41.68%	48.29%

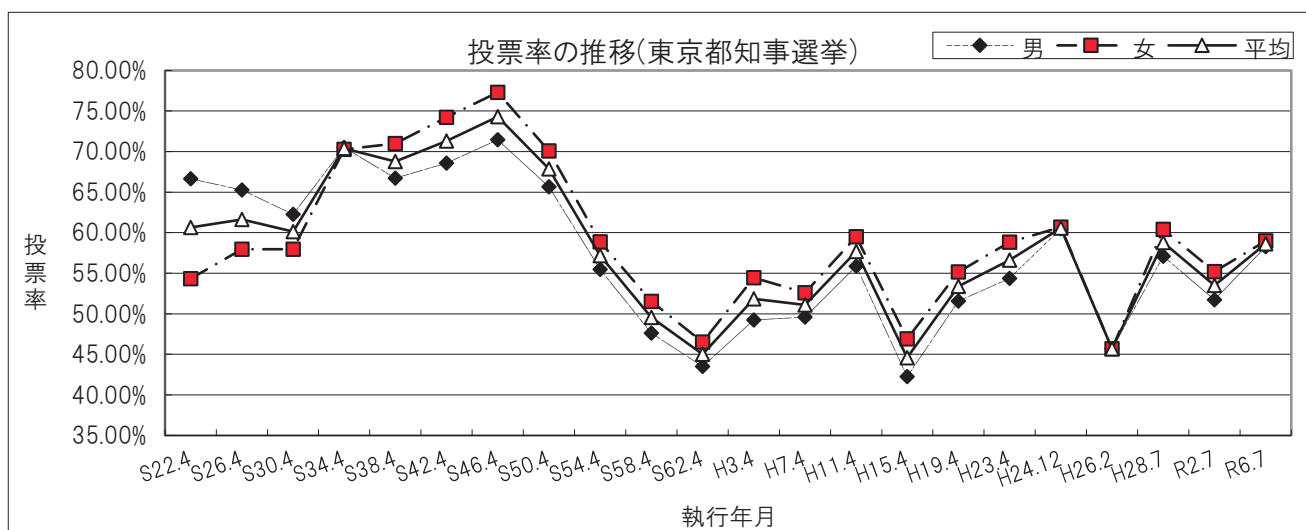


(4)東京都知事選挙

執行年月日	S22.4.5	S26.4.30	S30.4.23	S34.4.23	S38.4.17	S42.4.15	S46.4.11	S50.4.13	
曜日	日	月	土	木	火	土	日	日	
天候	晴時々曇	小雨後曇後晴	晴後曇	雨後曇	晴	晴	晴	曇時々小雨	
投票所数	40	26	32	37	39	42	52	56	
当日有権者数	男	77,078	64,906	87,694	107,645	136,471	159,728	163,281	169,084
	女	73,259	63,929	84,693	103,692	126,173	152,104	155,139	165,664
	計	150,337	128,835	172,387	211,337	262,644	311,832	318,420	334,748
投票者数	男	51,362	42,365	54,599	75,888	91,057	109,526	116,666	111,015
	女	39,806	37,058	49,081	72,880	89,579	112,885	119,929	116,125
	計	91,168	79,423	103,680	148,768	180,636	222,411	236,595	227,140
投票率	男	66.64%	65.27%	62.26%	70.50%	66.72%	68.57%	71.45%	65.66%
	女	54.34%	57.97%	57.95%	70.29%	71.00%	74.22%	77.30%	70.10%
	平均	60.64%	61.65%	60.14%	70.39%	68.78%	71.32%	74.30%	67.85%

執行年月日	S54.4.8	S58.4.10	S62.4.12	H3.4.7	H7.4.9	H11.4.11	H15.4.13	H19.4.8	
曜日	日	日	日	日	日	日	日	日	
天候	曇後雨	曇後雨	曇	雨	晴	雨後曇	雨後曇	晴	
投票所数	58	61	63	64	64	64	64	63	
当日有権者数	男	171,612	174,810	184,761	193,876	197,564	201,549	208,380	210,259
	女	170,196	174,808	184,673	193,525	199,191	204,436	210,877	213,410
	計	341,808	349,618	369,434	387,401	396,755	405,985	419,257	423,669
投票者数	男	95,223	83,220	80,371	95,490	98,016	112,597	88,047	108,467
	女	100,174	90,072	85,900	105,384	104,745	121,625	98,923	117,680
	計	195,397	173,292	166,271	200,874	202,761	234,222	186,970	226,147
投票率	男	55.49%	47.61%	43.50%	49.25%	49.61%	55.87%	42.25%	51.59%
	女	58.86%	51.53%	46.51%	54.45%	52.59%	59.49%	46.91%	55.14%
	平均	57.17%	49.57%	45.01%	51.85%	51.10%	57.69%	44.60%	53.38%

執行年月日	H23.4.10	H24.12.16	H26.2.9	H28.7.31	R2.7.5	R6.7.7	
曜日	日	日	日	日	日	日	
天候	曇後晴	晴	曇後晴	晴	曇後晴	晴時々雨	
投票所数	63	63	63	62	62	62	
当日有権者数	男	215,010	216,815	217,656	225,205	227,197	227,587
	女	218,714	221,336	222,719	232,490	238,723	241,573
	計	433,724	438,151	440,375	457,695	465,920	469,160
投票者数	男	116,915	131,127	99,445	128,613	117,503	132,622
	女	128,636	134,315	101,766	140,406	131,750	142,494
	計	245,551	265,442	201,211	269,019	249,253	275,116
投票率	男	54.38%	60.48%	45.69%	57.11%	51.72%	58.27%
	女	58.81%	60.68%	45.69%	60.39%	55.19%	58.99%
	平均	56.61%	60.58%	45.69%	58.78%	53.50%	58.64%



(5) 衆議院議員選挙

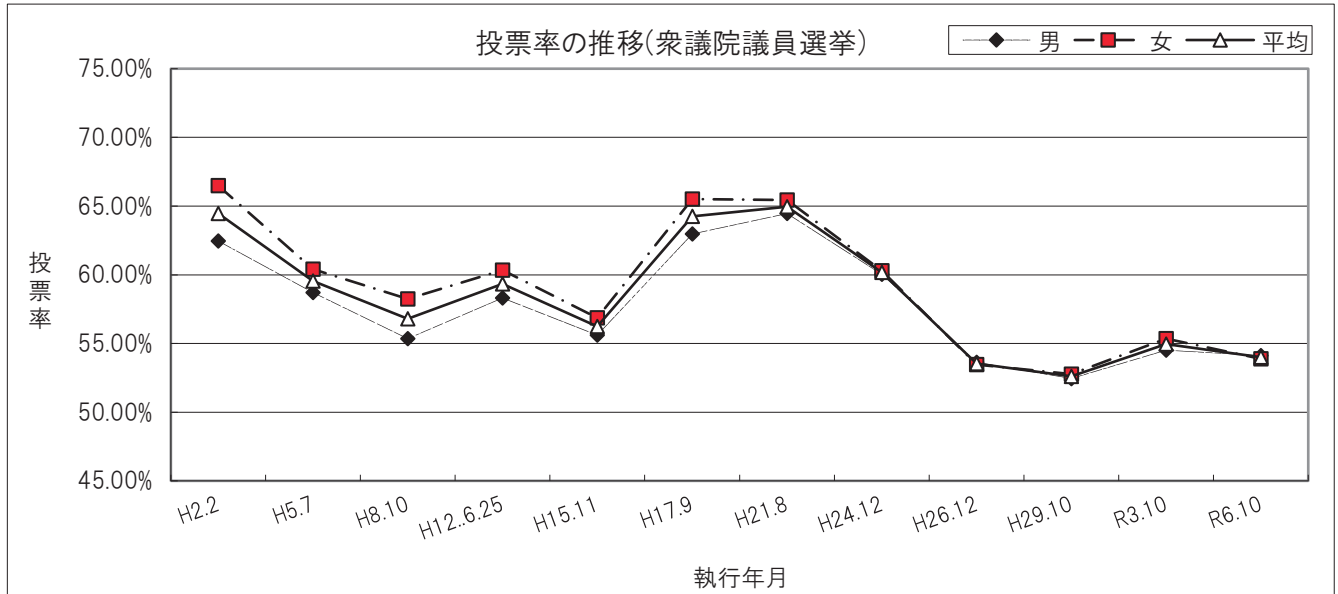
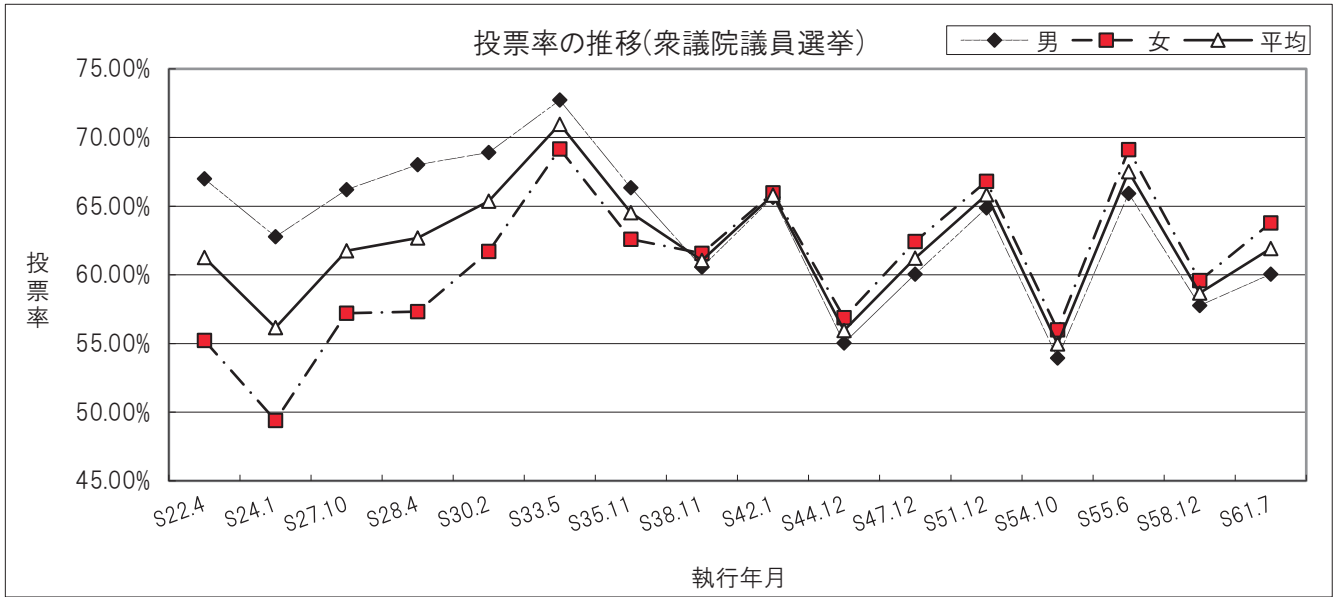
執行年月日	S22.4.25	S24.1.23	S27.10.1	S28.4.19	S30.2.27	S33.5.22	S35.11.20	S38.11.21	
曜日	土	日	水	日	日	木	日	木	
天候	曇	晴	曇	晴後曇	曇後雨	晴後曇	晴	曇後晴	
投票所数	40	20	29	29	32	34	38	39	
当日有権者数	男	78,587	57,083	73,437	73,126	89,161	101,725	115,639	137,253
	女	74,509	55,695	72,083	72,889	86,229	99,120	109,605	126,645
	計	153,096	112,778	145,520	146,015	175,390	200,845	225,244	263,898
投票者数	男	52,651	35,838	48,626	49,738	61,444	73,976	76,717	83,132
	女	41,147	27,508	41,243	41,776	53,212	68,564	68,614	77,980
	計	93,798	63,346	89,869	91,514	114,656	142,540	145,331	161,112
投票率	男	67.00%	62.78%	66.21%	68.02%	68.91%	72.72%	66.34%	60.57%
	女	55.22%	49.39%	57.22%	57.31%	61.71%	69.17%	62.60%	61.57%
	平均	61.27%	56.17%	61.76%	62.67%	65.37%	70.97%	64.52%	61.05%

執行年月日	S42.1.29	S44.12.27	S47.12.10	S51.12.5	S54.10.7	S55.6.22	S58.12.18	S61.7.6	
曜日	日	土	日	日	日	日	日	日	
天候	晴	晴	曇後晴	晴	雨	薄曇後晴	晴	曇時々雨	
投票所数	42	49	55	56	58	58	61	63	
当日有権者数	男	165,568	168,043	171,996	173,818	174,464	175,679	181,558	185,771
	女	157,308	160,346	165,101	170,692	172,942	174,540	180,220	185,565
	計	322,876	328,389	337,097	344,510	347,406	350,219	361,778	371,336
投票者数	男	108,678	92,492	103,289	112,748	94,123	115,807	104,890	111,544
	女	103,776	91,197	103,087	114,052	96,825	120,635	107,372	118,376
	計	212,454	183,689	206,376	226,800	190,948	236,442	212,262	229,920
投票率	男	65.64%	55.04%	60.05%	64.87%	53.95%	65.92%	57.77%	60.04%
	女	65.97%	56.88%	62.44%	66.82%	55.99%	69.12%	59.58%	63.79%
	平均	65.80%	55.94%	61.22%	65.83%	54.96%	67.51%	58.67%	61.92%

執行年月日	H2.2.18	H5.7.18	H8.10.20	H12.6.25	H15.11.9	H17.9.11	H21.8.30	H24.12.16	
曜日	日	日	日	日	日	日	日	日	
天候	晴	曇後小雨	晴	曇時々雨	曇時々雨	晴後曇後雨	雨時々曇一時晴	晴	
投票所数	64	64	64	64	64	64	63	63	
当日有権者数	男	195,484	201,821	202,937	205,857	212,557	212,963	218,721	218,946
	女	193,969	201,694	204,121	208,361	214,758	215,645	220,955	223,178
	計	389,453	403,515	407,058	414,218	427,315	428,608	439,676	442,124
投票者数	男	122,113	118,491	112,315	120,031	118,185	134,101	140,984	131,445
	女	128,963	121,832	118,866	125,728	122,110	141,295	144,603	134,576
	計	251,076	240,323	231,181	245,759	240,295	275,396	285,587	266,021
投票率	男	62.47%	58.71%	55.34%	58.31%	55.60%	62.97%	64.46%	60.04%
	女	66.49%	60.40%	58.23%	60.34%	56.86%	65.52%	65.44%	60.30%
	平均	64.47%	59.56%	56.79%	59.33%	56.23%	64.25%	64.95%	60.17%

執行年月日	H26.12.14	H29.10.22	R3.10.31	R6.10.27	
曜日	日	日	日	日	
天候	晴	雨	曇後雨	曇後雨	
投票所数	62	62	62	62	
当日有権者数	男	220,509	228,878	230,645	230,885
	女	226,046	237,018	242,979	244,893
	計	446,555	465,896	473,624	475,778
投票者数	男	118,247	120,044	125,739	124,963
	女	120,840	125,084	134,508	131,937
	計	239,087	245,128	260,247	256,900
投票率	男	53.62%	52.45%	54.52%	54.12%
	女	53.46%	52.77%	55.36%	53.88%
	平均	53.54%	52.61%	54.95%	54.00%

注) 平成8年10月20日から小選挙区比例代表並立制選挙(記録は小選挙区分)



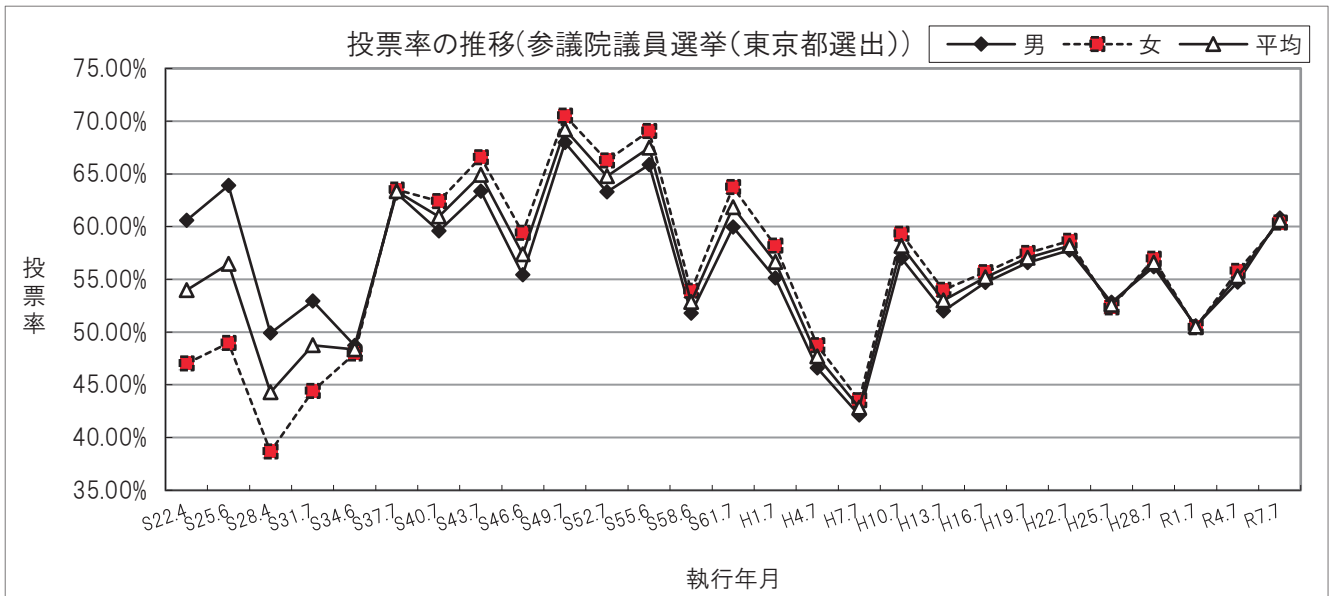
(6)参議院議員選挙（東京都選出）

執行年月日	S22.4.20	S25.6.4	S28.4.24	S31.7.8	S34.6.2	S37.7.1	S40.7.4	S43.7.7	
曜日	月	日	金	日	火	日	日	日	
天候	曇後雨	雨時々曇	晴	晴	曇後雨	雨後晴	晴	晴	
投票所数	40	20	29	33	37	39	42	48	
当日有権者数	男	78,629	54,218	73,090	88,169	108,279	128,360	153,980	167,528
	女	74,547	53,609	72,873	85,610	103,987	120,539	141,533	155,341
	計	153,176	107,827	145,963	173,779	212,266	248,899	295,513	322,869
投票者数	男	47,641	34,635	36,478	46,684	52,747	81,092	91,770	106,132
	女	35,042	26,242	28,175	38,027	49,875	76,558	88,332	103,412
	計	82,683	60,877	64,653	84,711	102,622	157,650	180,102	209,544
投票率	男	60.59%	63.88%	49.91%	52.95%	48.71%	63.18%	59.60%	63.35%
	女	47.01%	48.95%	38.66%	44.42%	47.96%	63.51%	62.41%	66.57%
	平均	53.98%	56.46%	44.29%	48.75%	48.35%	63.34%	60.95%	64.90%

執行年月日	S46.6.27	S49.7.7	S52.7.10	S55.6.22	S58.6.26	S61.7.6	H1.7.23	H4.7.26	
曜日	日	日	日	日	日	日	日	日	
天候	晴	雨後曇	晴	薄曇後晴	曇	曇時々雨	晴	晴	
投票所数	52	55	56	58	61	63	64	64	
当日有権者数	男	168,238	173,373	173,256	175,679	179,110	185,771	194,493	200,463
	女	158,944	168,466	171,048	174,540	178,361	185,565	193,104	199,613
	計	327,182	341,839	344,304	350,219	357,471	371,336	387,597	400,076
投票者数	男	93,273	117,826	109,639	115,736	92,741	111,379	107,210	93,426
	女	94,440	118,788	113,360	120,551	96,155	118,272	112,336	97,307
	計	187,713	236,614	222,999	236,287	188,896	229,651	219,546	190,733
投票率	男	55.44%	67.96%	63.28%	65.88%	51.78%	59.95%	55.12%	46.61%
	女	59.42%	70.51%	66.27%	69.07%	53.91%	63.74%	58.17%	48.75%
	平均	57.37%	69.22%	64.77%	67.47%	52.84%	61.84%	56.64%	47.67%

執行年月日	H7.7.23	H10.7.12	H13.7.29	H16.7.11	H19.7.29	H22.7.11	H25.7.21	H28.7.10	
曜日	日	日	日	日	日	日	日	日	
天候	晴	晴	晴	晴	晴時々雨	曇時々雨	曇	曇	
投票所数	64	64	64	64	63	63	63	62	
当日有権者数	男	202,010	204,131	208,404	212,107	215,903	218,708	219,825	226,683
	女	203,016	206,051	210,456	215,013	218,268	221,270	224,557	233,451
	計	405,026	410,182	418,860	427,120	434,171	439,978	444,382	460,134
投票者数	男	85,108	116,374	108,374	116,021	122,163	126,326	116,122	127,397
	女	88,392	122,238	113,655	119,693	125,454	129,744	117,520	132,915
	計	173,500	238,612	222,029	235,714	247,617	256,070	233,642	260,312
投票率	男	42.13%	57.01%	52.00%	54.70%	56.58%	57.76%	52.82%	56.20%
	女	43.54%	59.32%	54.00%	55.67%	57.48%	58.64%	52.33%	56.93%
	平均	42.84%	58.17%	53.01%	55.19%	57.03%	58.20%	52.58%	56.57%

執行年月日	R1.7.21	R4.7.10	R7.7.20	
曜日	日	日	日	
天候	雨後曇	曇後晴	晴	
投票所数	62	62	62	
当日有権者数	男	230,319	229,412	231,395
	女	240,749	242,084	245,679
	計	471,068	471,496	477,074
投票者数	男	116,470	125,522	140,662
	女	121,425	135,062	148,350
	計	237,895	260,584	289,012
投票率	男	50.57%	54.71%	60.79%
	女	50.44%	55.79%	60.38%
	平均	50.50%	55.27%	60.58%



3 党派別得票状況

(1) 板橋区議会議員選挙

執行 年月日	自由民主党		公明党		日本共産党		民主党	
	得票数	得票率	得票数	得票率	得票数	得票率	得票数	得票率
H7.4.23	58,082	35.32%	36,381	22.12%	31,953	19.43%		
H11.4.25	57,924	32.65%	36,669	20.37%	35,549	20.04%	15,776	8.89%
H15.4.27	53,202	30.95%	39,067	22.73%	29,706	17.28%	20,955	12.19%
H19.4.22	53,517	28.92%	39,420	21.30%	31,496	17.02%	29,498	15.94%
H23.4.24	60,107	32.55%	36,937	20.00%	27,842	15.08%	20,320	11.00%
H27.4.26	65,478	34.94%	35,633	19.01%	34,263	18.28%	15,970	8.52%
H31.4.21	71,256	36.27%	37,988	19.34%	28,667	14.59%		
R5.4.23	59,853	30.23%	32,169	16.25%	25,989	13.13%		

執行 年月日	社会民主党		自由党		立憲民主党		国民民主党	
	得票数	得票率	得票数	得票率	得票数	得票率	得票数	得票率
H7.4.23	10,569	6.43%						
H11.4.25	7,974	4.50%	3,355	1.89%				
H15.4.27	6,735	3.92%	2,585	1.50%				
H19.4.22	3,691	1.99%						
H23.4.24	4,369	0.34%						
H27.4.26	4,822	2.57%						
H31.4.21	4,104	2.09%			15,306	7.79%	7,419	3.78%
R5.4.23	3,274	1.65%			23,711	11.98%	5,759	2.91%

執行 年月日	日本維新の会		参政党		その他の政党等		無所属	
	得票数	得票率	得票数	得票率	得票数	得票率	得票数	得票率
H7.4.23					12,830	7.80%	14,633	8.90%
H11.4.25					8,011	4.52%	12,136	6.64%
H15.4.27					5,545	3.23%	14,103	8.20%
H19.4.22					5,630	3.04%	21,785	11.77%
H23.4.24					22,912	12.41%	12,177	6.59%
H27.4.26					20,451	10.92%	10,803	5.76%
H31.4.21					6,899	3.51%	24,811	12.63%
R5.4.23	13,156	6.65%	3,029	1.53%	5,974	3.02%	25,064	12.66%

(2) 東京都議会議員選挙

執行 年月日	自由民主党		公明党		日本共産党		立憲民主党	
	得票数	得票率	得票数	得票率	得票数	得票率	得票数	得票率
H13.6.24	70,113	33.86%	39,924	19.28%	33,983	16.41%	25,929	12.52%
H17.7.3	47,034	25.13%	43,433	23.20%	31,340	16.74%	44,551	23.80%
H21.7.12	54,422	23.53%	41,197	17.82%	35,455	15.33%	100,165	43.31%
H25.6.23	65,560	34.79%	34,916	18.53%	28,010	14.86%	17,403	9.24%
H29.7.2	50,904	21.87%	38,351	16.48%	31,396	13.49%	28,003	12.03%
R3.7.4	49,769	26.03%	33,835	17.69%	25,027	13.09%	31,201	16.32%
R7.6.22	49,670	22.37%	26,959	12.14%	26,234	11.81%	28,131	16.32%

※ 立憲民主党についてはH25.6.23執行時までは民主党・H29.7.2執行時は民進党の数値

執行 年月日	都民ファーストの会		日本維新の会		国民民主党		その他の政党等	
	得票数	得票率	得票数	得票率	得票数	得票率	得票数	得票率
H13.6.24								
H17.7.3								
H21.7.12								
H25.6.23			12,876	6.83%			25,157	13.35%
H29.7.2	75,962	32.64%					983	0.42%
R3.7.4	29,767	15.57%	13,091	6.85%				
R7.6.22	30,989	13.96%	13,213	5.95%	25,379	11.43%	14,096	6.35%

執行 年月日	無所属	
	得票数	得票率
H13.6.24	24,833	11.99%
H17.7.3	20,834	11.13%
H21.7.12		
H25.6.23	4,524	2.40%
H29.7.2	7,106	3.05%
R3.7.4	8,526	4.46%
R7.6.22	7,385	3.33%

(3) 衆議院議員選挙(比例代表選出)

※ 板橋区全体

執行 年月日	自由民主党		公明党		日本共産党		民主党	
	得票数	得票率	得票数	得票率	得票数	得票率	得票数	得票率
H17.9.11	101,865	37.47%	38,508	14.17%	29,096	10.70%	77,322	28.44%
H21.8.30	66,608	23.66%	33,538	11.91%	30,284	10.76%	114,165	40.55%
H24.12.16	62,793	24.06%	30,668	11.75%	22,931	8.79%	35,683	13.67%
H26.12.14	75,161	32.24%	31,592	13.55%	39,460	16.93%	33,202	14.24%
H29.10.22	70,796	29.30%	30,059	12.44%	28,272	11.70%		
R3.10.31	75,712	29.63%	32,357	12.66%	29,646	11.60%		
R6.10.27	53,206	21.10%	25,820	10.24%	23,257	9.22%		

執行 年月日	社会民主党		日本維新の会		立憲民主党		希望の党	
	得票数	得票率	得票数	得票率	得票数	得票率	得票数	得票率
H17.9.11	12,143	4.47%						
H21.8.30	10,251	3.64%						
H24.12.16	5,263	2.02%	52,466	20.10%				
H26.12.14	5,295	2.27%	31,211	13.39%				
H29.10.22	2,229	0.92%	7,577	3.14%	52,516	21.73%	42,671	17.66%
R3.10.31	3,887	1.52%	30,693	12.01%	51,153	20.02%		
R6.10.27	4,100	1.63%	23,322	9.25%	50,021	19.84%		

執行 年月日	国民民主党		れいわ新選組		参政党		その他の政党等	
	得票数	得票率	得票数	得票率	得票数	得票率	得票数	得票率
H17.9.11								
H21.8.30							15,942	5.46%
H24.12.16							51,216	19.62%
H26.12.14							8,226	3.52%
H29.10.22							5,048	2.09%
R3.10.31	12,220	4.78%	13,737	5.38%			6,155	2.41%
R6.10.27	37,547	14.89%	17,502	6.94%	8,191	3.25%	9,194	3.65%

※ 日本維新の会については、H26.12.14執行時は維新の党の数値

(4) 参議院議員選挙(比例代表選出)

執行 年月日	自由民主党		公明党		日本共産党		民進党	
	得票数	得票率	得票数	得票率	得票数	得票率	得票数	得票率
H13.7.29	70,924	32.71%	36,339	16.76%	27,455	12.66%	31,711	14.63%
H16.7.11	58,002	25.31%	37,632	16.42%	25,613	11.18%	85,445	37.28%
H19.7.29	59,749	24.69%	34,487	14.25%	26,671	11.02%	89,879	37.14%
H22.7.11	49,620	19.85%	32,862	13.15%	23,952	9.58%	78,645	31.46%
H25.7.21	70,340	30.81%	31,645	13.86%	34,845	15.26%	20,641	9.04%
H28.7.10	84,651	33.55%	32,697	12.96%	39,497	15.65%	46,059	18.25%
R1.7.21	73,842	31.70%	30,895	13.26%	29,908	12.84%		
R4.7.10	77,303	30.44%	28,782	11.33%	26,238	10.33%		
R7.7.20	48,668	17.15%	24,216	8.54%	20,379	7.18%		

※ 民進党については、H25.7.21執行時までは民主党の数値

執行 年月日	社会民主党		日本維新の会		立憲民主党		国民民主党	
	得票数	得票率	得票数	得票率	得票数	得票率	得票数	得票率
H13.7.29	13,553	6.25%						
H16.7.11	13,003	5.67%						
H19.7.29	9,534	3.94%						
H22.7.11	9,868	3.95%						
H25.7.21	4,482	1.96%	25,375	11.11%				
H28.7.10	7,125	2.82%	18,196	7.21%				
R1.7.21	4,515	1.94%	18,238	7.83%	37,753	16.21%		
R4.7.10	7,014	2.76%	32,349	12.74%	30,819	12.14%	17,099	6.73%
R7.7.20	6,484	2.29%	15,507	5.47%	30,786	10.85%	44,915	15.83%

執行 年月日	参政党		れいわ新選組		その他の政党等	
	得票数	得票率	得票数	得票率	得票数	得票率
H13.7.29					36,832	16.99%
H16.7.11					9,480	4.13%
H19.7.29					21,665	8.96%
H22.7.11					55,011	22.02%
H25.7.21					41,001	17.96%
H28.7.10					24,119	9.56%
R1.7.21					21,603	9.27%
R4.7.10	8,256	3.25%	15,604	6.14%	10,466	4.13%
R7.7.20	33,139	11.68%	15,043	5.30%	44,577	15.71%

※ 日本維新の会については、H28.7.10執行時はおおさか維新の会の数値

※ 得票率については、小数点第三位を四捨五入している為、合計が100%にならない場合があります

4 選挙公報

(1) 東京都議会議員選挙

(1) 令和7年6月22日執行

東京都議会議員選挙(板橋区選挙区)選挙公報

(定数5人)

東京都選挙管理委員会

若さと行動力でクリーンな東京を

都民ファーストの会 実績(抜粋) もっと良くなる東京へ!

シニア
4年間で6,000人超の介護の受け皿を整備/介護職員に独自の支援を実施

防災
防災カメラの設置助成/鉄道駅へのホームドア設置促進

安心安全
防犯カメラの設置助成/鉄道駅へのホームドア設置促進

子育て
もっと子育て・教育にお金のかからない東京へ

シニアの安心を支える医療・介護の充実と社会参加支援

環境
もっとインクルーシブな東京へ

東京の公教育をアップデート

あらゆる危機から都民を守る「首都防衛」

あらゆる人や企業の挑戦を応援する、成長する東京へ

東京の高速不便地域ゼロへ

物価高騰に負けない東京へ

政治とカネの問題にNO!政治改革の推進

更新のDX推進で都民の手取り時間を増やす

若き女性リーダーとして東京の未来を私と共に創っていくと確信しています。あなたの一票をなかやましづみに託してください。

小池 百合子

PROFILE 26歳、若者代表として活躍中!

1999年1月3日生(26歳)/静岡県三島市出身、都立在住/慶応義塾大学卒業/大東文化大学 卒業/株式会社マイナビに入社/スタートアップ企業で動画メディア編集員

都民ファーストの会は **今夏の水道料金基本料無償化を実現!**

一人ひとりに寄り添う政治 Wellbeing TOKYOの実現

物価高騰対策 都民の可処分所得を増やすため

- 都に都住民税の20%減税を求める!
- 国は消費税減税の断行を!

外国人住民急増に伴う諸問題

緊急 法制度の見直し

- 都内在住外国人は現在74万人に。たった2年間で1.5倍に急増。
- 不法残留外国人は7万8千人、急増による迷惑行為・犯罪多発。
- 生活保護、健康保険制度を悪用するケースも。3ヶ月在日で社会保障の恩恵に。
- ホテル住所で外国免許初習者という抜け穴。事故を起こしても認認出来ない可能性。
- ペーパー会社で経営管理だけ取得、移住手段として悪用されるケースも。
- 相互主義に則り、外国人土地取得規制を。

法の抜け穴・不備をつき、日本の制度が悪用されるケースが多発。時代の変化に合った法整備や制度設計の見直しが必要。目下の事態は深刻であり、緊急課題として新たな対策を、都としても進めていきます。

超高齢化社会対策

日本はついに超高齢化社会に。少子化は止まらない。高齢者は2050年の全世帯に占める1人暮らしの割合が54%に達する。

東武東上線連続立体化

- 東上線中板橋駅～上板橋駅間の連続立体化と複々線化(1.5倍線化)を目指す!

自民党保守を再生する! 日本を、東京を強く豊かに。

●憲法・政治・経済・教育・環境・福祉・労働・子育て・高齢者・外国人・防災・防災・防災・防災

●東京都議会議員(2期) ●板橋区議会議員(3期) ●国会議員補選歴12年

●障害者就労支援団体 事務局長

政策・建意の詳細はwww.konoyuki.tokyo

河野 ゆうき 自由民主党公認

物価高から都民の生活を守る!

1、収入を増やす

05年間で年収200万円アップを目指し、中小企業の生産性向上・デジタル化に向けた設備投資などで“稼ぐ力”アップを後押し

0年齢などに関係なく希望の働き方を可能にして「生きがい・健康寿命・収入」の“一石三鳥”を

2、生活を支える

0都公式アプリを活用して15歳以上の都民に1人1万円相当のポイントを付与

0熱中症対策も兼ねて夏の水道基本料金を無償化

3、命と安全を守る

0副作用が少ないがん・難病治療薬を都立病院に導入

0都営三田線8両のさらなる推進、東武東上線ホームドア早期整備や河川・内水氾濫などの水害・首都直下地震対策も推進

1期4年で実現しました!

- 高3世代までの医療費無償化
- 災害用トイレトレーラーを購入する区市町村に補助
- 都内中小企業などに就職した若者の奨学金返還を支援
- フリースクール利用料に月額最大2万円の助成

プロフィール ●板橋区生まれ、板橋区育ち。大学卒業後、板橋区立志村小、金沢小などで教諭として勤務。副校長や教育委員会を経て2021年から都議会議員を務める。趣味は野球観戦、読書、映画鑑賞。特に「名探偵コナン」シリーズが好き。

公明党公認 52歳

かまた悦子

01 都民税減税

東京都の財政はとんとん息がなくなってしまった。一方で東京に在住私たちが負担している税金はなぜか増えてきた。どうして?

都民税は2013年に約4.4兆円だったのが、2025年には5.9兆円まで増える見込み。

それだけ都民の暮らしに還元されてきたのか?

たくさん集まる税金に、政治家が使い道を決めるのではなく、納税者の手元にお金を預け、使いのゆだねる減税を断行し、物価高対策・地域経済の活性化へ。

減税成長

約6,200億円の削減出費で都住民税50%減税!

都民一人当たり平均約1万7千円削減

家計を支援・地域経済を活性化!

02 働く世代の活力を最大化

▶ だれでも再就職ができるリスキリング支援体制の構築

▶ 介護職員の確保を促進する環境の整備

▶ 外国人の社会参加を支援する環境の整備

03 魅力あふれる板橋・東京へ

▶ 東上線～有明線間の有明線や、三田線の活性化促進

▶ 都立公園の向上、活性化のためにPark PFIの積極的活用など

04 安心・安全な板橋・東京へ

▶ 水防対策を強化したインフラ整備の導入と防災意識の向上

▶ 防災意識の向上を促進する環境の整備

▶ 首都直下地震の備えとして、建築物の耐震化・不燃化の推進

津田 ふみや 日本維新の会 公認 27歳

投票日 6月22日(日)

投票時間 午前7時から午後8時まで

仕事やレジャーなどで投票日に行けない方は、期日前投票ができます。

期日前投票期間 6月14日(土)～6月21日(土)

午前8時30分から午後8時まで

期日前投票所 お住まいの区・市役所、町・村役場やその出張所など

(期日前投票ができる日時は期日前投票所によって異なります。詳しくは、区市町村選挙管理委員会のお知らせ等でご確認ください。)

今こそ、減税!

批判より政策実現! プレミアム消費で経済を動かす!

103万円の壁や固定資産税減税で手取りを増やすとともに、プレミアム消費喚起で経済を動かして、明るく元気な東京と日本を築きます。

文句や追及ばかりではない「批判より政策実現」の政治を都政で進めさせて下さい!

国民民主党 国民民主党公認

責任ある減税で、すべての人を元気に!

物価高の中、税金や保険料も高く、苦しい生活が続いています。困っている人々を助けることが、政治の務めです。国民民主党は、正社員・パート・アルバイトの方だけでなく、年金受給者の手取りも増やします。

責任ある減税で、すべての人を元気に!

- 肩上りガリの固定資産税の減税を!
- 住み続けられ、工場や商店も続けられる減税で、東京を元気にします。
- 所得税基礎控除等 103万円を178万円に!
- 最低賃金の上昇率に合わせて、手取りを増やします。
- 消費税を景気回復までの間、一律5%に!

消費喚起と社会保障財源確保を両立。単一税率でインボイスも不要です。

プロフィール

昭和49年11月10日生まれ
國學院大学卒業後、会社勤務を経て土曜版の都議秘書、高田正昭後援会事務局長、川崎孝典参議院議員秘書、柳澤光美参議院議員秘書。

板橋区議会議員(4期)
志村少年軟式野球連盟会長
志村第一小学校PTA顧問(会長)
板橋区少子育推進協議会副会長
少子育推進協議会副会長
少子育推進協議会副会長
少子育推進協議会副会長
少子育推進協議会副会長

板橋区助産師文化協会顧問
NPO 志村スポーツクラブアドバイザー
NPO 板橋区会理事
NPO 昭和の日ネットワーク理事
東京都福祉文化推進委員会
城北地区江戸美術同好会元会会長
国民民主党東京都支部長

(この選挙公報は、東京都議会議員の選挙における選挙公報の発行に関する条例(昭和38年東京都条例第3号)第4条第1項の規定により、候補者から提出された原稿をそのまま製版の上掲載したものです。)

参議院(東京都選出)議員選挙選挙公報

選挙すべき議員の数7人(うち補欠選挙1人)
東京都選挙管理委員会

1億2000万人への月10万円給付144兆円の財源は?

断言します。月10万円のベーシックインカムは実現可能です!

日本の年間マネーサプライ量変化 2倍以上! +715兆円
1995年 / 535兆円 ▶ 2024年 / 1250兆円

日本の年間平均所得の変化 完全に横ばい +3万円
1995年 / 457万円 ▶ 2024年 / 460万円

- 日本の「お金の総量」は30年間で2倍以上に増加
- にもかかわらず平均所得は全く増えていない

成長の停滞原因は「お金が国民に流れていない」から。財源を削いで求めても経済成長がない。とは30年間で証明済み。大規模な「国民への直接金融緩和」こそが財源論の突破口。

税の再分配ではなく、日銀からの直接給付を財源に!
これによりベーシックインカムの財源は確保可能です!

財務システムの抜本的転換により「税収の範囲内でしか支出できない」という旧来の財政観念から脱却。通貨発行権を持つ主権国家として、国民全体の生活を支える新しい経済モデルを構築します。

日本が抱える深刻な問題

出生率: 1.25人 貧困率: 15.4% ひとり親世帯貧困率: 50.8%

社会保障費の増大、地方の過疎化、雇用不安、経済の縮小など、日本が抱える様々な問題の根本原因は「お金が足りない」「所得の偏在」に集約されます。複合的な社会問題を包括的に解決するために「全国民にベーシックインカム」を提唱。これは単なる給付金政策ではなく、日本社会構造の根本的変革です。

「財源論」では豊かになれない理由

- 現在の財源論は「限られたパイの取り合い」に終始、国民は疲弊
- 先進各国は積極財政に舵を切り、コロナ禍でも経済成長を実現
- 日本のGDP対債務比率は高いが、国債の95%以上が国内保有

だからこそ、大きな方向転換として徹底的な積極財政へ日本の舵を切り直す必要があるのです!

ベーシックインカムで実現する未来

暮らす国家から暮らす国家へ

「歳費優先」から「生存権保障」の国家へ。国民の豊かさを第一とした国へ。

少子化対策としての効果

国民全員給付。子ども一人につき年間120万円のベーシックインカム!

月10万円の経済効果

個人消費が活性化し、内需主導の持続可能な経済成長。GDPは25%以上の成長

就労スタイルの多様化実現

ベーシックインカムによる「働き方」を自由に選択可能に。望む生き方を実現。

ベーシックインカムは
実現
できる!



つじ
健太郎
けんたろう
無所属連合

全年齢の日本国民に
一生涯、月10万円の
ベーシックインカムを!

立憲民主党 都民1万人とつづいた おっくんプラン

The Constitutional Democratic Party of Japan

現職1期 保育士 気象予報士 ポイパのおっくん

おっくんまさよし (奥村政佳) プロフィール

- ◆1978年3月30日、大阪府生まれ、筑波大学卒業、横浜国立大学大学院教育学研究科修了 ◆1995年当時、日本最年少で高校生初の気象予報士資格を取得 ◆「フジテレビ」出演/「アカハネ」出演 ◆NHK紅白歌合戦出場 ◆2019年7月参議院議員選挙に出馬し惜敗 ◆横国大台科学技術研究センターセンター長補佐 ◆2024年5月に参議院議員繰り上げ当選、参議院厚生労働委員会など ◆保育士として現場で10年働く ◆防災士・幼稚園教諭、全日本アカペラ連盟理事

- 1 保育・子育て**
ミスター保育!現場を知る議員
 - 保育士・教師・介護士・医療従事者などの賃上げ!
 - 学問と研究力を伸ばす環境改善!
 - DXで子どもと向き合う時間倍増など
 - ワーク・ライフ・バランスの取れた働き方改革
- 2 家計・経済**
急げ物価高対策!暮らしを守る!
 - 食品消費税ゼロ⇒消費税キャッシュバック(※)
 - 暫定税率廃止でガソリン値下げ&物価高騰ストップ!
 - 年金の底上げと、社会保障の維持
 - 家賃補助制度、タワマン高騰対策の実現
- 3 防災・減災**
気象予報士、防災士として災害に先手!
 - 熱中症対策が急務!避難所の空調など環境を改善
 - ソーラーと蓄電システムで電源を確保
 - ゲリラ豪雨、台風進路予報の精度向上
 - 地震予測システム研究の推進など、減災対策
- 4 地域・社会**
みんなの声で「ハモる」地域社会!
 - 公共交通を守り、地域コミュニティを再生
 - クリエイターや芸術家を応援する
 - 女性の活躍を応援し、社会全体での後押しを
 - 誰も取り残さないやさしい東京へ

食料品の消費税率ゼロ%へ

物価高から、あなたを守り抜く

立憲民主党公認
おっくん
まさよし
奥村政佳

よしざわ 10大政策

薬を断つ続ける「薬利断」

- 臓器別診療から総合診療へ
- 国の予算で合理的に医療費を減らす研究を
- こころの医療の推進
- 医学部の入試面接の廃止と栄養学を必須カリキュラムに
- 年齢差別禁止法の制定
- 薬害や副作用の報道を公正なものに
- 栄養と免疫力についての正しい啓蒙
- 性表現の規制緩和で高齢者を元気に
- 高齢者の移動の自由と利便性の確保
- 高齢者のためのAI技術の利用の促進

薬を断つ続ける「薬利断」よしざわ恵理プロフィール

1969年、東京都生まれ。東京大学大学院薬学系専攻卒業。東京大学大学院薬学系専攻教授として研究を経て、公立総合病院、医薬品企業に勤務。現在は、医薬品企業に勤務する。医師、薬剤師、公認心理師、PMP研究員など多くの資格を持つ。

既得権益から日本の医療政策を奪い返す。医療・薬剤の見直しで5兆円を国民の皆さまへ還元する。薬を減らして、手取り収入を増やす。

和泉秀樹が推薦します。
「幸齢宣言」80歳の壁の書き手。私の考える医療政策にヒツタリの人です。

無所属
よしざわ
えり恵理 55歳

日本改革党

日本人の日本人による日本人のための政治

昨年、日本人は89万人減少し、在日外国人は33万人増加しましたこの異常事態は政府与党が長年「日本人のための政治」を行なってこなかった悪しき結果です。このままでは日本人の日本ではなくなってしまいます。

日本改革党公認
藤川 ひろあき
全国比例候補 党代表 かつざわ亮治

表現規制反対 男系皇統 移民反対 九条削除 消費減税 別姓反対 同性婚反対 竹島奪還 北方領土 拉致被害者

日本国民党推薦 日本保守党推薦 比例は改革党へ

(この選挙公報は、公職選挙法(昭和25年法律第100号)第169条第3項の規定により、候補者から提出された原稿をそのまま製版の上掲載したものです。)

参議院(東京都選出)議員選挙選挙公報

選挙すべき議員の数7人(うち補欠選挙1人)
東京都選挙管理委員会

誇れる日本を次の世代へ 平野雨龍が訴える6つの重点政策

- 1 不良外国人に対する入国規制を強化せよ!
- 2 不良外国人による土地買収を制限せよ!
- 3 不良外国人の日本国籍取得を厳しく見直せ!
- 4 経営管理ビザの審査を厳格に!
- 5 国会議員に定年制度を導入せよ!
- 6 スパイ防止法の制定を急げ!

無関心でいる余裕はもうない。
未来を決めるのは、今回のあなたの一票です。
国会に平成生まれの女性を!

私たちの祖国・日本はいま重大な岐路に立たされています。急成長を遂げた中国は、経済軍事、技術の各分野で圧倒的な存在感を増し、我が国の主権や安全保障にまで干渉の手を伸ばしています。領土侵犯、情報戦、経済依存——もはや「平和」は幻想に過ぎません。このままでは、日本という国の「かたちそのもの」が崩れてしまう。今こそ真の国力を再構築し、「中国に負けない強い日本」を創るべき時だと考えます。国防力の強化、食料エネルギーの自立、経済と技術の再生、そして日本人としての誇りを取り戻す教育の再生——これらを柱に、国家の再生を目指します。平和は願うものではなく、備えることで守る。もとの祖国を次代へ誇り高く引き継ぐため、共に声を上げ、立ち上がりましょう。

平野雨龍 プロフィール
平成6年1月31日生まれ、不二女子高校卒、城西国際大学中退。虐待を受けた経験や、香港での中国政府による市民弾圧に遭い、国政への参加を志す。着付け、茶道、華道の免許保有。趣味は龍笛。

今、祖国存続の危機 起きろ! 日本人!!



無所属 31歳
ひらの うりゅう
平野雨龍

まっすぐに 前へ

選手・行政トップ・大学教授の視点を活かし、日本と東京の課題に全力で取り組みます!
少子高齢化、経済成長の鈍化、緊迫した国際情勢など、国民の生命と暮らしに関わる様々な問題が山積しています。選手としての経験とこれまでのキャリアを通して得た「逆境における創意工夫」「チームで課題を解決する力」「目標達成への強い執念」で、これらの課題に真正面から向き合っています!

初代スポーツ庁長官・ソウル五輪水泳金メダリスト
鈴木大地

1. こどもからシニアまで日本の「みんな」をもっと元気に
運動・スポーツは、心身の健康増進にとどまらない、大きな力を持っています。健康長寿への取組を推進し、経済・社会を元気にします。また、社会保障費の適正化にもつなげます。
2. 教育、子育て支援、少子化対策に全力で
コーチとして、大学教授として、教育や子育てに正面から向き合ってきました。子供を産み育てる世代の所得を増やすとともに、子育て世帯への経済的支援を強化します。
3. 物価高を乗り越えて実感できる賃上げを実現します
スポーツ庁長官として、スポーツの成長産業化などの経済政策にも取り組んできました。物価高に負けない賃上げの実現、年収の壁の打破などで、成長と分配の好循環を実現します。
4. 平和を実現する骨太な外交・安全保障を
国籍や人種、言語、文化などの違いを超えて、選手として世界各国の人々と向き合ってきました。外交・防衛に全力で取り組み、国民の命や平和な暮らしを断固として守り抜きます。
5. 世界で一番の都市・東京へ!
日本を支える首都・東京を、より魅力的で快適な都市にします。インフラ整備、治安強化、産業や知の集積を進めます。多摩地域や島嶼部の魅力向上にも、しっかりと取り組んでいきます。



鈴木大地
プロフィール
1967年3月10日生まれ、58歳、うお盛-O型、二児の父
医学博士(順天堂大学)・理学博士(慶応大学)・博士(東京大学)
科学部教授・日本水泳連盟会長・日本オリンピック委員会
協会会長・国際大学スポーツ連盟理事
趣味:ジョギング、サックス演奏、筋トレ、スイーツ好き

WEBで情報発信中!
公式サイト X (旧Twitter) SNS

比例代表も 自民党へ

たけみ敬三プロフィール
1951年 元日本建設協会会長 武蔵野大学の3男として誕生
1976年 慶応義塾大学大学院政治学専攻修士課程修了
1980年 東京大学助手
1978年 同助教授、95年 同教授
1984年 テレビ朝日「CNNデイズ」
アンカーマン
1987年 テレビ朝日「モーニングショー」
メインキャスター
1992年 米国ハーバード大学東アジア研究所
客員研究員
1995年 参議院議員助選
1998年 小池内閣にて外務政務次官に就任
2006年 第一次安倍内閣にて厚生労働大臣に就任
2007年 米国ハーバード大学公衆衛生大学院
研究員
2009年 世界保健機関(WHO)研究開発局
南アジア薬学センター
2012年 国連子供保健ハイレベル委員会委員
2013年 参議院東京選挙区4期目再選
2017年 参議院自民党 政策推進委員長
2019年 参議院東京選挙区5期目再選
世界保健機関(WHO)親善大使(〜2022)
参議院自民党議員副会長
国際開発計画(LANDP)入国・入居・安全保障に
関する特別報告書「ハイレベル・グローバル」
共同議長
2023年 厚生労働大臣
2024年 参議院自民党議員会長

たけみ敬三

鳥でも! 多摩でも! 23区でも!
全ての世代が安心して、年を重ねる。

前厚生労働大臣
自民党 参議院 東京選挙区

安心して、育てる。 安心して、食べる。 安心して、学ぶ。

安心して、働く。 安心して、暮らす。

政策にタックル! 元ラガーマンの挑戦!

健康長寿世界「東京」を実現

人手不足が深刻化する中、日本の活力を維持し、持続可能な社会を実現するために、健康長寿社会の構築が急務です。健康長寿社会とは、単に長生きすることだけでなく、健康で、豊かに暮らすこと、そして、社会に貢献することです。健康長寿社会を実現するためには、健康増進、医療の充実、教育の充実、社会保障の充実など、様々な政策が必要です。我々が目指すのは、健康で、豊かに暮らすこと、そして、社会に貢献することです。健康長寿社会を実現するために、我々が取り組むべき政策を、ここに示します。

1 健康増進政策の推進
2 医療の充実政策の推進
3 教育の充実政策の推進
4 社会保障の充実政策の推進

note
Facebook
YouTube

今こそ決断の時

真面目に働く国民の会 代表

- 1 税金の無駄な使い方はやめよう
- 2 非正規雇用の所得を上げよう
- 3 第2の農業改革をはじめよう
- 4 災害対策とエネルギー対策に力を入れよう
- 5 教育政策を改革しよう
- 6 日米同盟を基軸として、外交努力、特に日中友好に努力しよう
- 7 ODAは紐付きも含めて、対敵国を良く遣って実施しよう
- 8 地域金融機関を、金融庁主導で大合併しよう
- 9 ヤングケアラーと介護離職をゼロにしよう
- 10 訪問型介護事業所の介護報酬を、ただちに4%上げよう
- 11 自衛隊員、特に陸上自衛隊員の給料を改善しよう
- 12 集団強盗と特殊詐欺の被害の強化、刑罰相場を定額・定額化しよう



けんしん 53歳

(この選挙公報は、公職選挙法(昭和25年法律第100号)第169条第3項の規定により、候補者から提出された原稿をそのまま製版の上掲載したものです。)

参議院(東京都選出)議員選挙選挙公報

選挙すべき議員の数7人(うち補欠選挙1人)
東京都選挙管理委員会

西みゆか プロフィール

1971年生まれ。1997年弁護士登録。その後アメリカに留学し、2004年ニューヨーク州弁護士登録。経済産業省の特許審判決調査員、最高裁判所研修所の刑事弁護教官、足立区の公益監査員を務める。第一東京弁護士会所属。

西みゆか公式サイト
https://nishi-miyuka.tokyo

比例は **社民党**

強き者は下で支え 弱き者は上に こどもと高齢者はつべんに

物価高騰対策はどうするの?
食料品の消費税をゼロにし、みんなが等しく物価高騰に対抗!

経済政策はどうするの?
最低賃金、全国一律 時給 **1,500円以上!**
社会保険料の労働者と使用者の負担割合を **1:1** から **1:3** で手取りUP! (年収300万円なら20万円超増)

財源はどうするの?
600兆円にもおよぶ企業の資産(内部留保)に課税し、上記経済政策の財源に。加えて法人税の累進課税化(儲かっている法人からたくさんとる)を実現し、消費税歳入の約24兆円を代替!

みんなどうしていいの? みんなが等しく物価高騰に対抗し、みんなと一緒に経済成長に向かう!

不正税制を変えて



西みゆか
にし みゆか
社民党

国民民主党 誰もが挑戦できる日本へ。

1 給料・年金が上がる 経済を実現 **2 「人づくり」こそ、国づくり** **3 自分の国は、「自分で守る」**

- 消費税減税、社会保険料の負担軽減
- 介護職員、看護師、保育士等の給料倍増
- 先端テクノロジーやスタートアップに対する「未来への投資」を推進
- 幼稚園・保育園から高校までの教育完全無償化
- 児童手当の拡充・年少扶養控除の復活
- 給付型奨学金の拡充
- 領域警備、能動的サイバー防御の推進、スパイ防止法(仮称)の制定
- 食料自給率50%実現に向けた生産者支援
- エネルギー自給率の向上に向けたベストミックスの追求

奥村よしひろ プロフィール

●1994年2月、京都市左京区生まれ ●父は教員、母は保育士の家庭の次男 ●奨学金を借りて早稲田大学教育学部に進学、卒業 ●KDDI株式会社入社、カスタマーサービス本部にてお客様のお声を聞き続ける ●退職後、スペインにあるIE Business School に進学、MBA修了 ●帰国後、スタートアップ、ベンチャー、個人事業主を経験 ●奨学金の負担軽減、現役世代の税・社会保険料の負担軽減を旨とし、政治の道を志す ●趣味は銭湯巡り、筋トレ、読書 ●実家の犬が大好き!



奥村よしひろ
おくむら よしひろ
国民民主党
31歳

食欲宣言

食べたいものを食べる未来へ

私たちは食べたいものを食べないことで、毎年9.2兆円(一人当たり約74,000円)もの損失を出しています。

でも、もしみんなが食べたいものを自由に食べたらどうでしょう? その瞬間、毎年9.2兆円分のお金が、みんなの手元に行き渡ります。「えっ、我慢してるのに損失ってどういうこと?」

私たちが無意識のうちに陥っている、この不思議で矛盾した仕組みをこれから一緒に解き明かしていきましょう。



<https://sites.google.com/view/design-the-future2025>

増田 ますだ のぼる
ますだ のぼる

竹島を取り戻す!

今年、竹島問題の節目の年

- ◆島根県竹島の日制定20年(2005年・平成7年制定)
- ◆韓基本条約締結60年(1965年・昭和40年締結)
- ◆竹島の領土宣言120年(1905年・明治38年閣議決定)

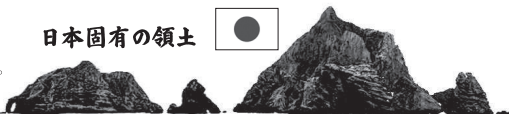
<推進政策>

1. 2月22日を竹島の日と閣議決定して、竹島の日を国家行事として開催いたします
2. 領土問題に関する啓蒙推進の法律を制定し、竹島返還、北方領土返還の国民世論を盛り上げます
3. 地方自治体でも領土問題の啓蒙を全力で推進します

(皆様へのお願い)

竹島は日本固有の領土です。竹島を取り戻すことに、ご賛同頂ける方は、1枚目の投票用紙に「たけしま」と書いて投票してください。また、日本の政治に改革が必要と思う方は、2枚目の投票用紙に「改革党」と書いて投票してください。

日本固有の領土



日本国民 日本改革党 推薦

選挙区 **たけしま**

比例代表 **改革党**



たけしま
たけしま
日本改革党

(この選挙公報は、公職選挙法(昭和25年法律第100号)第169条第3項の規定により、候補者から提出された原稿をそのまま製版の上掲載したものです。)

V 資料

参議院(東京都選出)議員選挙選挙公報

選挙すべき議員の数7人(うち補欠選挙1人)
東京都選挙管理委員会

高齡化社会を支える多文化日本を実現、地域コミュニティの安心を確保します

日本人を守るにはイミグレーション歴22年の専門家にお任せください



無所属 50歳
吉永アイ

抜け穴だらけ!
イミグレーション大改革

- ① 永住権の無審査固定化を撤廃 定期テックを導入
- ② 帰化許可への試験導入
- ③ 子育て定住制度を厳格化し、身分不確定子の救済
- ④ 技能実習・特定技能のコスト高是正と偽高度人材排除
- ⑤ 経営管理ビザ、外免、日系4世の見直し
- ⑥ 水際対策 在外公館のローカルスタッフの不正撲滅

日本人を守る!
外国人政策の推進

- ① 日本語と法律教育の義務化で共生促進
- ② プロローカール排除 (国家資格者経由)
- ③ 外国ルーツ土業・医師活用、法改正に専門家参画

法律は人を救う 政治は世を救う

ホモサピエンスとして 50歳 帰化日本人
日本人として 22歳 <プロフィール> の挑戦

1975年 中国瀋陽(旧奉天)生まれ
裁判官、弁護士の両親のもとで育つ
瀋陽大学卒業後、中学校国語教員

1997年 来日
2003年 帰化、日本国籍取得
2004年 行政書士事務所を目黒区で開業
最終学歴 青山学院大学大学院中退
家族 双子女兒、猫11匹、犬1匹



詳しくは
YouTube
Instagram
Web
をご覧ください
QRコード

みんなの声で日本を変える

みんなさんと共に未来を切り開きます

酒井ともひろの4つの思い

- ① リアル政治の追求
現場の声をリアルに発信し、透明な政治で信頼を取り戻します。
- ② イジメ撲滅
学校・職場・SNSの「いじめ」を根絶。早1期対応と支え合える社会を実現します。
- ③ 大麻法制の議論
大麻の可能性を環境・文化の視点から議論。日本の伝統と国益を取り戻す制度を目指します。
- ④ 誰も取り残さない政治
弱い立場の人にもチャンス。中小企業支援と経済成長で、人口増加と日本再生を目指します。

プロフィール

- 1969年10月10日生まれ
- 愛知県立名南工業高等学校卒業
- 2000年、28歳で現在の会社を起業
- 趣味: アウトドア



酒井ともひろ
みんなでつくる

1. 西郷党は、全国民一人一人に毎月20万円を支給するデジタル・ベーシックインカム政策を 実施します。

2. 国民の安心安全を守り日本を豊かな国にします。

3. 教育制度を改革し国民一人一人が人間の生きる目的、人間の成長と意識する教育をします。

4. 自主独立・自主防衛に徹し日本国を道義の国にして世界人類の平和を主導します。



早川幹夫

比例も

保守党 候補者名 比例



日本保守党 代表
ベストセラー小説「永遠の0」作者
自田尚徳

物価高↑電気代高騰↑

食料品の消費税ゼロ

国民の所得は30年上がらないのに、物価は上がり税金も上がり続けています。毎日生きるのに不可欠な食品から消費税を取るべきではありません。酒類含む食品の消費税は恒久的にゼロを主張します。



恒久的にゼロ

移民政策の是正

外国人の国民健康保険未納率は4割近くに上り福祉のタダ乗りも深刻化。今の野放図な移民政策を是正し、日本人が住みやすく、働きやすく、子育てしやすい国にしましょう。



再エネ賦課金廃止

再エネ賦課金は1家庭16,752円(年)の上乗せ 再エネ推進政策は百害あって一利なし。環境を破壊し、電力供給を不安定にします。



ほかにあります! 「日本を豊かに、強く。」する日本保守党の重点政策

日本の国体、伝統文化を守る / 安全保障(憲法改正待たなし) / 議員の家業化をやめる / 価値観外交 / 教育制度の見直し
詳しくはこちらをご覧ください。▶▶▶



外国人による福祉のタダ乗り 一番早くから告発したのは私です。 **小坂英二**です!
昭和47年生まれ、慶應義塾大学法学部政治学科卒業。前・荒川区議会議員(6期)。平成24年8月尖閣諸島漁船衝突事件。日本保守党 組織運動部長。日本を主眼とした政治によって日本を豊かに強く。

今すぐ減税!!



日本保守党 公認
こさかえいじ
小坂英二

(この選挙公報は、公職選挙法(昭和25年法律第100号)第169条第3項の規定により、候補者から提出された原稿をそのまま製版の上掲載したものです。)

参議院(東京都選出)議員選挙選挙公報

選挙すべき議員の数7人(うち補欠選挙1人)
東京都選挙管理委員会

次の2期目の6年間、塩村あやかはこれをやる*

- 1 中長期視点で物価高対策**
円安に負けない物価高対策
新技術への投資でエネルギー自立を実現
- 2 高齢おひとり様対策**
年金を守る、全世代の医療を守る。
公務員介護士の導入で介護を守る
- 3 食料自給率の引き上げ**
農家への直接支払いにより、
食料の価格安定と食料安全保障を実現
- 4 痛みをなくす女性政策**
無痛分娩、痛くない乳がん検診(無痛MRI)を
普及し、女性の痛みをなくす
- 5 東京・日本の治安を守る**
国際犯罪組織にNO! 特殊詐欺や悪質ホスト
につながるトークリウを撲滅
- 6 マンション問題を解決**
外国人の投機購入対策、専門家活用制度で
管理不全・修繕積立金問題を解決
- 7 動物愛護はライフワーク**
「緊急一時保護」の法制化、
動物愛護室づくりの創設で保護活動を推進
- 8 みんなが喜ぶ消防団活動**
家族が喜ぶ永年表彰記念品の実現
式典での政治家あいさつをなくす
- 9 奨学金返還負担の軽減**
給付型奨学金の拡大、借付型奨学金は
返還額に応じた税額控除で負担軽減

不正治療の保険適用、無痛分娩の普及促進、コロナ禍での休業支
援金、悪質ホストやトークリウ対策、どれも、だれかの「小さな声」
から始まりました。ひとりひとりの声には、社会を動かす「大きな
な力」があります。この先の6年、社会保障の観点から、高齢期
が迫る就職氷河期の対策や物価高対策など長期視点の政策に
取り組み、安心して歳を重ねていける日本を創っていきます。

**大きな力に。
小さな声を、**



立憲民主党
塩村あやか


立憲民主党

The Constitutional Democratic Party of Japan

〈塩村文夏プロフィール〉1978年7月生まれ、広島県出身の候補2世。元放送作家
(シューイチ、24時間テレビなど担当)、東京都議会議員1期(世田谷区選挙区)、
参議院議員1期(東京都選挙区)。参議院外交防衛委員会の野党筆頭理事。
動物愛護団体出身で、18歳の保護猫3匹が家族。格闘技とカーブが好き。

日本は少子化がどんどん
進んでいます。
2045年度には、人口が
一億人を割ります。
私は、私財を投じて台帳少
夫婦が3人の子供を産む事
を奨励して、毎年一人当たり
60万円を2歳まで寄附
夫婦が3人の子供を産む事
12年間、2160万円寄附
せられます。結果、早産は増えま

高齢者に選挙の訴えが
届くように
高齢者も国民の主役です。
選挙を通じ高齢者問題
を知らう
60歳以上の高齢者は今年
カウ年金が減ります。
保健も増えます。
私は私財を投じて60歳
以上の高齢者に、入会費
毎月2万円を寄附します。



福村康廣
68歳
世界平和党

「実績と実行力！」中道の信念で政治を動かす。

提起① 国民の自然な敬愛を得られる皇位継承
政党の壁を打破し、多くの国民の支持に沿った安定的な
皇位継承を実現するために、「女性天皇容認」に加え
「女系天皇を含む議論」の提起


提起② 自分の国は自分で守れる憲法の実現
憲法9条1項の「戦争放棄」は維持し、9条2項を
改正して、自衛権の存在とその手続的統制を国民
的合意の下に明文化

①自分の国は自分で守る
IPAC 日本共同議長として対中政策に深
く関与してきた経験をもとに、「正しい」法
律戦」を展開。私には外国人土地取得規
制とスパイ防止法の具体策があります。

②子どもたちの尊厳を支える
保育の量だけでなく質の改善
学童の待機児童問題の解決
深刻化する児童虐待問題の解決
生徒の声を学校のルーに反映

③冤罪をなくし、真犯人を捜さない
特殊詐欺等の厳罰化による治安強化
取調可視化、弁護人立会権
再審時の証拠開示の義務化
刑事司法制度改革の具体策を示す

④人権と司法で、世界の安定に貢献する
ジェノサイド条約への加盟・国際刑法の
国内法化・ICC 日本支部設置など
「人権と司法の岩」として世界の安定に
寄与することで国家の自律を守る



無所属
山尾
しおり

元NHKアナウンサー 牛田まゆ プロフィール

- 1985年6月8日生まれ
- 大阪教育大学附属高等学校池田校舎 卒業
- 大阪大学医学部保健学科検査技術専攻 卒業
- 臨床検査技師の国家資格取得
- 2009年4月から2025年4月までNHK(日本放送協会)でアナウンサーとして勤務
- 「首都圏ネットワーク」、「日曜討論」、「ほっと関西」、「らららトクシツ」などを担当
- 勤務地は、東京都(研修)→山口県→京都府→東京都→大阪府→東京都


国民民主党 代表
玉木雄一郎 推薦

重点政策

- 所得稅・住民稅減稅**
- 消費稅減稅**
- ガソリン代値下げ**
- 電気代値下げ**
- 現役世代の社会保険料軽減**
- 就職氷河期世代への伴走支援**
- 日本の「食料」「土地」「海」「情報」を守る**

誰もが「当たり前の暮らし」をできる社会に。

- 手取りを増やし、努力が報われる社会へ。**
年収の壁の見直し、消費税5%への時限的減税、社会保険料の軽減/中小企業への賃上げ支援、公道価格の見直し/ガソリン暫定税率(25.1円/L)廃止、再エネ賦課金3.98円/kWhの徴収一時停止
- 出産から子育てまで、切れ目ない支援を。**
出産費用の実質無償化、不正治療の保険適用の回数緩和/0~2歳の保育無償化の所得制限撤廃を全国で/児童手当第一子第二子月額15,000円への拡充/障がい児福祉にかかる所得制限撤廃、及びひとり親家庭にかかる所得制限を撤廃
- 発達障がいの子も、自信を持てる社会に。**
早期支援と療育の充実/「合理的配慮」の浸透と地域社会の理解促進
※「合理的配慮」とは、障害のある人が社会の中で不利益を被らないように、必要かつ適切な変更や調整を行うことです。2024年4月に障害者差別解消法が改正され、事業者による合理的配慮の提供が「努力義務」から「法的義務」となりました。
- 孤立を見逃さない社会に。**
孤独や虐待、経済的困難など、声をあげにくい子どもたちや若者を守る
環境整備/学校と専門家の繋がりを強化/自殺防止対策の体制強化



国民民主党
牛田まゆ

(この選挙公報は、公職選挙法(昭和25年法律第100号)第169条第3項の規定により、候補者から提出された原稿をそのまま製版の上掲載したものです。)