

7 リーフレット

(1)東京都議会議員選挙

18歳からの選挙権

一票一票、東京はすすむ

2025年6月22日(日) 東京都議会議員選挙

啓発活動



令和6年度に執行された、都知事・都議補選挙で行った啓発イベント「巨大絵本をつくろう」では、区内在住の子どもたちが40人集まりました。明るい選挙を目指す「みらいの東京」をテーマに大きな絵本を作りました。参加者はアーティストと一緒に絵本の具で思い思いに描きました。完成した絵本は、板橋区役所の期日前投票所に展示し来庁した多くの方にご覧になっていただきました。選挙でつくられる「みらいの東京」をイメージした子どもたちだけではなく、完成した絵本を見た人たちも選挙を通して政治へ関心を寄せてもらう良いイベントになりました。



板橋区選挙管理委員会のホームページはこちら!!

板橋区明るい選挙推進協議会
板橋区選挙管理委員会
住所：板橋区板橋2-66-1 tel：03-3579-2681
<https://www.city.itabashi.tokyo.jp/kusei/senkyo/index.html>

「将来不安なんだよね。このままでいいのかなって...」
共同研究のミーティングの際、一人の学生がそう言いました。
「私も将来結婚とか、子育てとか、暮らしに関して凄く不安。」
「高齢者になった時、年金貰えるのかな...。幾つまで働けばいいだろう...」
学生の言葉に触発されるように、
皆将来への不安を語ります。
少子高齢化・所得格差・男女格差・食料自給率・
人口減少・年金制度の崩壊・
国の借金(国債)問題...
現在、日本社会は様々な問題を抱えています。
「でもなあ...政治とか難しそうだし、」

TOHYO omotenashi guide

未来を変える

どうすれば国の制度を変えられるんだろう...」
国政に参加するのは難しい話ではありません。
国を変えたいければ、選挙に行けばいいのです。
「選挙に行っても誰に投票すればいいの...」
そんな声が聞こえてきます。
今の時代、候補者を調べる方法はいくつもあります。
自分の頭でしっかり考え、出した答えに
正解、不正解はありません。
自信を持って貴方の大事な
一票を投じてください。
それが国政参加の第一歩なのです。

3 TOHYO omotenashi guide

2

集め方 3

新聞・テレビ

各政党や候補者の政策や選挙での争点等の特集が組み込まれます。



集め方 2

街頭演説

駅前等で政党や候補者等が政策や主張を述べます。



集め方 1

インターネット

政党や候補者がホームページ・ブログ・SNSなどを通じて、自らの政策や思いを伝えています。



集め方 6

政見放送など

政党や候補者が、テレビ等に出演し政治に対する考え方や主張を述べます。



集め方 5

選挙公約 (マニフェスト)

当選後にどんなことを実現させるか等、有権者に向けて発表する公約。チラシや冊子になっています。



集め方 4

選挙公報

候補者のプロフィール、政策、主張を掲載した新聞に似た印刷物。インターネットでも同じものが公開されます。



5 TOHYO omotenashi guide



まずは、投票前に
情報収集を行いましょう！



4

V 資料

当日投票の流れ

投票所入場券（板橋区の場合：投票所のお知らせ）を出し、選挙人名簿に載っている本人かどうかの確認を受けます。

③ 投票用紙
交付係
投票用紙を受け取ります



② 名簿対照係
選挙人名簿に載っている本人かどうか確認を受けます



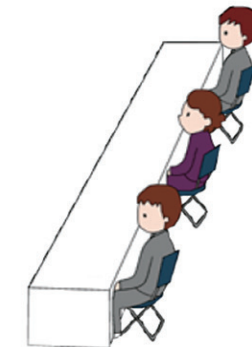
① 受付
投票のお知らせを出して受付をします



④ 投票記載所
決められた記載方法に従って用紙に記入します



⑤ 投票箱
投票します



Attention

- ✓ 投票は朝から夜まで！
投票時間は、朝7時から夜8時まで。期日前投票は朝8時30分から夜8時まで
- ✓ 無効投票に注意！
投票用紙に余計なこと書くと、投票が無効になることもあるので気を付けましょう
- ✓ なくしてしまったら？
投票所のお知らせを無くしたり、忘れたりしても選挙人名簿と照らし合わせた上で投票を行うことはできます

7 TOHYO omotenashi guide



投票する人を決めたら、
投票に行きましょう！



6



期日前投票一覽

期日前投票所	住所
① 板橋区役所	板橋2-66-1
② 仲町ふれあいセンター	仲町20-5
③ 富士見地域センター	富士見町3-1
④ 大谷口地域センター	大谷口2-12-5
⑤ 常盤台地域センター	常盤台4-14-1
⑥ 志村坂上地域センター	小豆沢2-19-15
⑦ 志村健康福祉センター	蓮根2-5-5
⑧ 舟渡ホール	舟渡1-14-5
⑨ エコポリスセンター	前野町4-6-1
⑩ 赤塚支所	赤塚6-38-1
⑪ 成増アクトホール	成増3-11-3
⑫ イオン板橋ショッピングセンター	徳丸2-6-1
⑬ 高島平区民館	高島平3-12-28



期日前投票所マップ



投票日に行けない方は、期日前投票所に行きましょう！



全ての期日前投票所のリアルタイム混雑状況をご確認いただけます。
※ 区のホームページからアクセスできます。



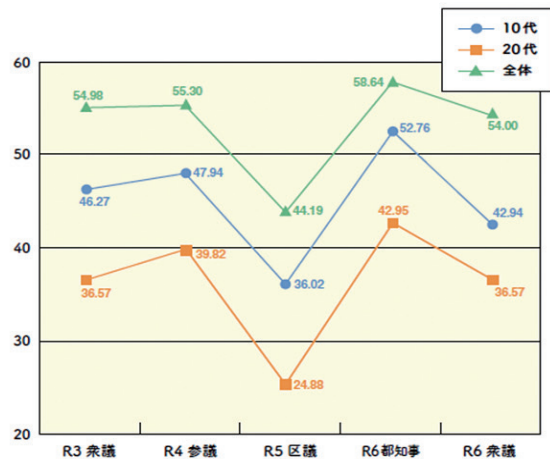
板橋区明るい選挙啓発ポスターコンクール

板橋区では、「明るい選挙啓発ポスターコンクール審査会」を開催しています。区内小・中・高等学校から、毎年優秀な作品をたくさんご応募いただいております。優秀作品は、「東京都明るい選挙啓発ポスターコンクール審査会」に出展され、板橋区役所で開催される展示会に展示されます。また、区のホームページでご覧いただけます。



毎年「明るく、楽しく、美しいポスターをお待ちしております!!」
みなさんは非ご応募ください。

近年の板橋区における投票率



昨年は、6月に東京都知事選挙・東京都議会議員補欠選挙、10月に衆議院議員選挙が行われました。東京都知事選挙・東京都議会議員補欠選挙では10代、20代の投票率が大きく上がったものの、衆議院議員選挙では再び減少しました。

10歳代や20歳代の若年層の投票率は全体に比べて低水準ですが、その中でも20歳代の投票率が特に他の年代よりも低くなっています。要因として若年層の政治への関心の低さ、政治への不信感や諦めといったことが挙げられます。今後いかに若年層の投票率を向上させることができるかが課題となっています。

(2)参議院議員選挙



18歳からの
選挙権

**一票一票、
日本はすすむ**

2025年7月20日(日)
参議院議員選挙

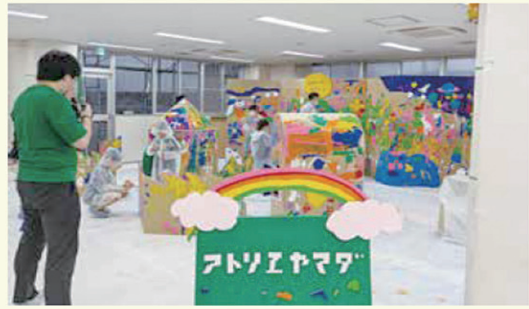
啓発活動



巨大絵本を作ろう

令和6年度に執行された、都知事・都議補選挙で行った啓発イベント「巨大絵本をつくろう」では、区内在住の子どもたちが40人集まりました。明るい選挙を目指す「みらいの東京」をテーマに大きな絵本を作りました。参加者はアーティストと一緒に絵本に絵の具で思い思いに描きました。完成した絵本は、板橋区役所の期日前投票所に展示し来庁した多くの方にご覧になっていただきました。

選挙でつくられる「みらいの東京」をイメージした子どもたちだけではなく、完成した絵本を見た人たちも選挙を通して政治へ関心を寄せてもらう良いイベントになりました。



板橋区選挙
管理委員会の
ホームページは
こちらから!!



板橋区明るい選挙推進協議会
板橋区選挙管理委員会

住所：板橋区板橋 2-66-1 | tel : 03-3579-2681

<https://www.city.itabashi.tokyo.jp/kusei/senkyo/index.html>



TOHYO
omotenashi guide

未来を変える

「将来不安なんだよね。このままでいいのかなって…」
共同研究のミーティングの際、一人の学生がそう言いました。
「私も将来結婚とか、子育てとか、暮らしに関して凄く不安」
「高齢者になった時、年金貰えるのかな…。幾つまで働けばいいんだろう…」
学生の言葉に触発されるように、
皆将来への不安を語ります。
少子高齢化・所得格差・男女格差・食料自給率・
人口減少・年金制度の崩壊・
国の借金(国債)問題：
現在、日本社会は様々な問題を抱えています。
「でもなあ…政治とか難しそうだし、」

「どうすれば国の制度を変えられるんだろう…」
国政に参加するのは難しい話ではありません。
国を変えたければ、選挙に行けばいいのです。
「選挙に行っても誰に投票すればいいのかわからない…」
そんな声が聞こえてきます。
今の時代、候補者を調べる方法はいくつもあります。
自分の頭でしっかり考え、出した答えに
正解、不正解はありません。

**自信を持って貴方の大事な
一票を投じてください。**

それが国政参加の第一歩なのです。



3 TOHYO omotenashi guide

2

集め方 3
新聞・テレビ
各政党や候補者の政策や選挙での争点等の特集が組み込まれます。

集め方 2
街頭演説
駅前等で政党や候補者等が政策や主張を述べます。

集め方 1
インターネット
政党や候補者がホームページ・ブログ・SNSなどを通じて、自らの政策や思いを伝えています。

集め方 6
政見放送など
政党や候補者が、テレビ等に出演し政治に対する考え方や主張を述べます。

集め方 5
選挙公約 (マニフェスト)
当選後にどんなことを実現させるか等、有権者に向けて発表する公約。チラシや冊子になっています。

集め方 4
選挙公報
候補者のプロフィール、政策、主張を掲載した新聞に似た印刷物。インターネットでも同じものが公開されます。

TOHYO
TABASHI SENYU

まずは、投票前に
情報収集を行いましょう！

当日投票の流れ
投票所入場券（板橋区の場合：投票所のお知らせ）を出し、選挙人名簿に載っている本人かどうかの確認を受けます。

4 投票記載所
決められた記載方法に従って用紙に記入します。

3 投票用紙交付係
投票用紙を受け取ります。

2 名簿対照係
選挙人名簿に載っている本人かどうか確認を受けます。

1 受付
投票のお知らせを出して受付をします。

5 投票箱
投函します。

Attention

- 投票は朝から夜まで！
投票時間は、朝7時から夜8時まで。期日前投票は朝8時30分から夜8時まで
- 無効投票に注意！
投票用紙に余計なこと書くと、投票が無効になることもあるので気を付けましょう
- なくしてしまったら？
投票所のお知らせを無くしたり、忘れても選挙人名簿と照らし合わせた上で投票を行うことはできます

TOHYO
TABASHI SENYU

投票する人を決めたら、
投票に行きましょう！



期日前投票一覧

期日前投票所	住所
① 板橋区役所	板橋2-66-1
② 仲町ふれあいセンター	仲町20-5
③ 富士見地域センター	富士見町3-1
④ 大谷口地域センター	大谷口2-12-5
⑤ 常盤台地域センター	常盤台4-14-1
⑥ 志村板上地域センター	小豆沢2-19-15
⑦ 志村健康福祉センター	蓮根2-5-5
⑧ 舟渡ホール	舟渡1-14-5
⑨ エコポリスセンター	前野町4-6-1
⑩ 赤塚支所	赤塚6-38-1
⑪ 成増アクトホール	成増3-11-3
⑫ イオン板橋ショッピングセンター	徳丸2-6-1
⑬ 高島平区民館	高島平3-12-28



期日前投票所マップ



投票日に行けない方は、期日前投票所に行きましょう！

全期日前投票所の混雑状況がわかる



全ての期日前投票所のリアルタイム混雑状況がご確認いただけます。
※ 区のホームページからアクセスできます。



板橋区明るい選挙啓発ポスターコンクール

板橋区では、「明るい選挙啓発ポスターコンクール審査会」を開催しています。区内小・中・高等学校から、毎年優秀な作品をたくさんご応募いただいております。優秀作品は、「東京都明るい選挙啓発ポスターコンクール審査会」に出展され、板橋区役所で開催される展示会に展示されます。また、区のホームページでご覧いただけます。



小学校低学年の部



小学校高学年の部



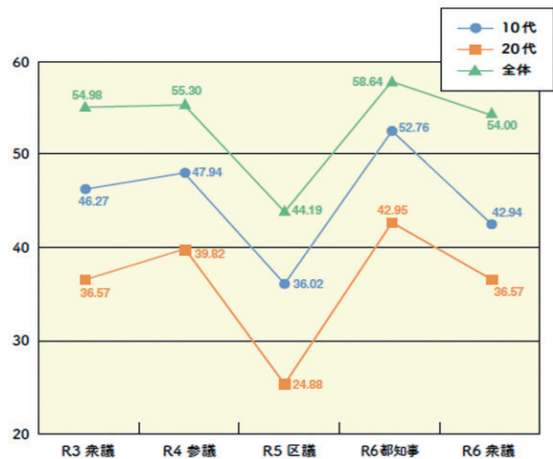
中学校の部



高等学校の部

毎年「明るく、楽しく、美しいポスターをお待ちしております!!」
みなさんは是非ご応募ください。

近年の板橋区における投票率



昨年は、6月に東京都知事選挙・東京都議会議員補欠選挙、10月に衆議院議員選挙が行われました。東京都知事選挙・東京都議会議員補欠選挙では10代、20代の投票率が大きく上がったものの、衆議院議員選挙では再び減少しました。

10歳代や20歳代の若年層の投票率は全体に比べて低水準ですが、その中でも20歳代の投票率が特に他の年代よりも低くなっています。要因として若年層の政治への関心の低さ、政治への不信任や諦めといったことが挙げられます。今後いかに若年層の投票率を向上させることができるかが課題となっています。

8 新有権者向けバースデイカード

外

料金後納
郵便



**板橋区明るい選挙推進協議会
板橋区選挙管理委員会**

住所：板橋区板橋 2-66-1 TEL：03-3579-2681
<https://www.city.itabashi.tokyo.jp/kusei/senkyo/index.html>

TOKYO, ITABASHI

伝えよう 自分の声を一票で。



さあ、選挙だ。

立ち上がれ 18歳。

©manuri / Adobe Stock

内

★ 明るい選挙キャラクター

めいすいくん

からのお知らせ



この度、あなたは板橋区の選挙人名簿に登録されました！これから選挙が執行される際は、**板橋区で投票ができます！**あなたの意見をあなたの一票で、届けましょう！

今年の予定

令和7年6月22日(日曜日)に、東京都議会議員選挙があります。

期日前投票期間の、**6月14日(土)～6月21日(土)**でも投票することができます。

また、不在者投票等の特殊な投票制度もあるので、下記の二次元コードを読み取っていただき板橋区のホームページをご覧ください。





その他、選挙についての情報も掲載していますので、ぜひご覧ください。

啓発活動の紹介

板橋区選挙管理委員会では、投票率向上のため毎年様々な啓発事業に取り組んでいます。



選挙啓発イベント「巨大な絵本をつくろう」

明るい選挙を目指す「みらいの東京」をテーマに、大きな絵本を作りました。参加者はアーティストと一緒に絵本に絵の具で思い思いに描きました。完成した絵本は区役所の期日前投票所に展示し多くの方にご覧になっていただきました。



フォトエヤマ

街頭啓発

選挙管理委員や明るい選挙推進委員の方々に協力していただき、街頭啓発活動を実施しました。パンフレットや選挙啓発グッズなどの配布を通して選挙の啓発を行っています。



[街頭啓発の様子]



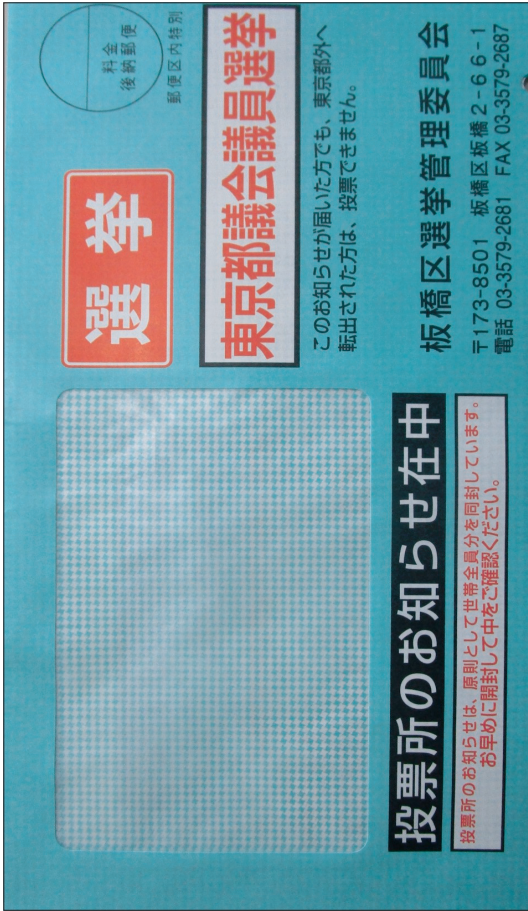
9 選挙・投票の案内

(1) 投票所のお知らせ

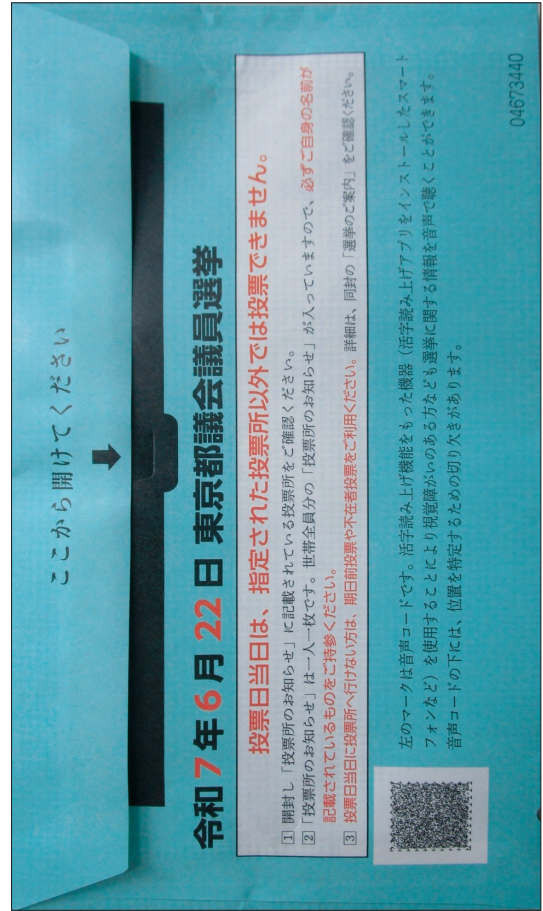
i 東京都議会議員選挙

区内在住者用封筒

(表)



(裏)

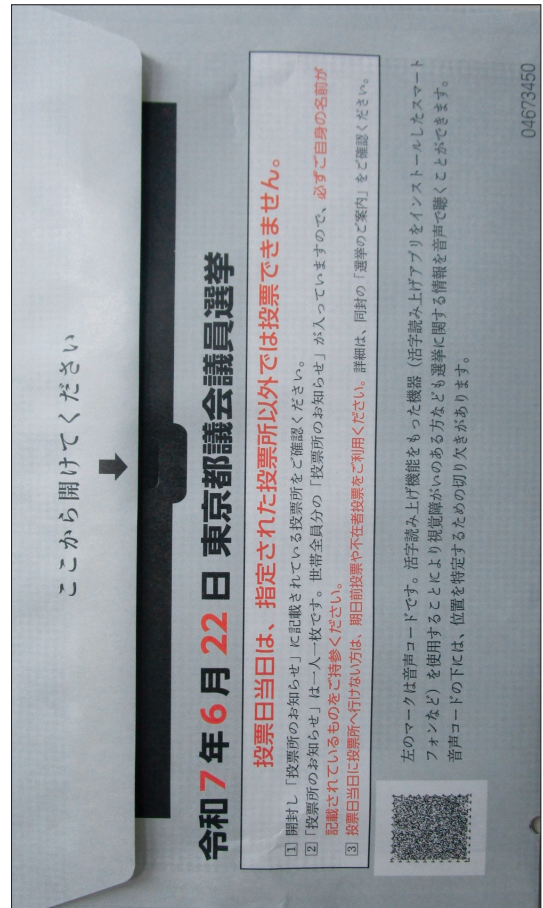


区外転出者用封筒

(表)



(裏)



宛名票 04679010

(投票区、簿冊)

東京都議会議員選挙

投票日 6月22日
投票時間 午前7時～午後8時

※ 投票日は決められた投票所でしか投票することができません。
※ 期日前投票は区内のみが利用可能な投票所でも投票することができます。
期日前投票の場所・時間・期間は投票日とは異なりますので、詳細は同封の「期日前投票のご案内」をご確認ください。

この用紙は宛名票です。
投票の際は、同封の「投票所のお知らせ」
(ご自身のもの)をお持ちになつてください。

投票所でお手伝いが必要な方は、裏面の「投票支援カード」をご活用ください。

このお知らせは令和7年5月22日現在の住民基本台帳をもとに作成しています。

板橋区選挙管理委員会
〒173-8501 板橋区板橋二丁目16番1号
TEL 03-3379-2681 FAX 03-3379-2687
板橋区ホームページURL <https://www.city.itabashi.tokyo.jp>

宛名票 04679010

＜投票のお手伝いが必要な方へ＞

投票支援カード
投票にお手伝いが必要な方は、このカードを投票所の職員に渡すと、代理投票や投票所内の誘導などのお手伝いをさせていただきます。

Q 希望するコミュニケーション方法を教えてください。

会話 筆談ボード・メモ用紙などを使って欲しい。
 コミュニケーションボードを使って欲しい。

Q 投票所内の付き添いは必要ですか？
職員が投票所内の案内・誘導や車いすの補助を行います。

はい
⇒付き添いの時に気を使って欲しいこと、手伝って欲しいことなどがあれば下の自由記入欄に書いてください。
 いいえ(一人で大丈夫です)

Q 自分で投票用紙に書きますか？

はい(自分で記入します)
 いいえ。投票用紙に代わりに書いて欲しい。(代理投票：職員が代筆します)

Q 他に気を付けて欲しいことや手伝って欲しいことがあれば教えてください。

(例)・ひじの上を掴ませてもらい、手引きして欲しい。
・車いすを押しして欲しい。・大きな声で話しかけて欲しい。
・大きな声で話しかけられるとびっくりします。

自由記入欄

宛名票 04679020

(投票区、簿冊)

東京都議会議員選挙

投票日 6月22日
投票時間 午前7時～午後8時

※ 投票日は決められた投票所でしか投票することができません。
※ 期日前投票は区内のみが利用可能な投票所でも投票することができます。
期日前投票の場所・時間・期間は投票日とは異なりますので、詳細は同封の「期日前投票のご案内」をご確認ください。

この用紙は宛名票です。
投票の際は、同封の「投票所のお知らせ」
(ご自身のもの)をお持ちになつてください。

投票所でお手伝いが必要な方は、裏面の「投票支援カード」をご活用ください。

このお知らせは令和7年5月22日現在の住民基本台帳をもとに作成しています。

このお知らせをお持ちの方は、板橋区で投票になります。ただし、新任所地の選挙人名簿に登録された場合には、新任所地で投票することになります。不明の場合は、新任所地の選挙管理委員会へお問い合わせください。

板橋区選挙管理委員会
〒173-8501 板橋区板橋二丁目16番1号
TEL 03-3379-2681 FAX 03-3379-2687
板橋区ホームページURL <https://www.city.itabashi.tokyo.jp>

