



6月10日に開催された本会議の様子

新型コロナウイルス感染症対策に係る補正予算を可決

令和2年第2回定例会

主な掲載内容	
 議案・陳情などの審議結果	2
 常任委員会レポート	3
 区議会の新構成	4 ～ 5
 一般質問 (要旨) 区政全般に対して行われた質問を紹介	6 ～ 8
 議会トピックス	8

○板橋区議会は、令和2年第2回定例会を6月3日から6月19日までの17日間の会期で開催しました。

○本会議初日と2日目（6月3日、4日）には、12名の議員が一般質問に立ち、区政全般について、区長などに報告や説明を求めました（詳細は6～8面に掲載）。

○新型コロナウイルス感染症拡大に伴う緊急対策の実施に要する令和2年度一般会計補正予算(第2号、第3号)など区長提出議案21件を可決しました。また、農業委員会委員の任命に同意し、人権擁護委員候補者の推薦に適任との意見を付しました（詳細は2面に掲載）。

○陳情は、2件を採択、11件を不採択とし、その他は継続審査としました（詳細は2面に掲載）。

令和2年第1回臨時会

○令和2年第1回臨時会を5月15日から5月25日までの11日間の会期で開催し、特別定額給付金など新型コロナウイルス感染症の拡大に伴う緊急対策の実施に要する令和2年度一般会計補正予算(第1号)など区長提出議案4件を可決しました（詳細は2面に掲載）。

○任期満了となった常任委員会・議会運営委員会の委員の選任と、委員の辞任があった特別委員会における後任委員の選任を行いました。また、区長から提案された議会選出の監査委員の選任に同意しました（議会の新たな構成は4～5面に掲載）。



○板橋区議会ホームページでは、本会議のインターネット生中継や録画中継がご覧いただけます。
○本会議や委員会の運営次第、配付資料は、ホームページに掲載しています。 [板橋区議会](#) 🔍 検索



第1回臨時会および第2回定例会の審議結果

◆議案の内容や議員ごとの態度はホームページに掲載しています。
 ◆会議録は8月中旬以降に区議会ホームページや区議会事務局、図書館、区政資料室、公文書館で閲覧できます。

■全会一致となった議案・陳情などの審議結果(★印は第1回臨時会において審議されたものです)

件名(議案名は一部省略しています)		結果	件名(議案名は一部省略しています)		結果			
区長提出議案	予算	令和2年度板橋区一般会計補正予算(第1号) ★	原案可決	区長提出議案	可決			
		令和2年度板橋区一般会計補正予算(第2号)						
		令和2年度板橋区一般会計補正予算(第3号)						
		令和2年度板橋区国民健康保険事業特別会計補正予算(第1号) ★						
		令和2年度板橋区国民健康保険事業特別会計補正予算(第2号)						
	条例	板橋区国民健康保険条例の一部を改正する条例 ★						
		水防及び災害応急措置の業務に従事した者の損害補償に関する条例の一部を改正する条例						
		板橋区特別区税条例等の一部を改正する条例						
	その他の議案	専決処分の承認を求めることについて ★				承認	陳情	不採択
		(仮称)板橋区立子ども家庭総合支援センター新築工事請負契約				可決		
		(仮称)板橋区立子ども家庭総合支援センター新築電気設備工事請負契約						
		(仮称)板橋区立子ども家庭総合支援センター新築空調設備工事請負契約						
		板橋区立熱帯環境植物館冷温水発生機取替その他工事請負契約						
	板橋区営坂下一丁目住宅改築工事請負契約							
	区長提出議案	可決		板橋区立舟渡小学校長寿命化改修工事請負契約	区長提出議案	可決		
板橋区立舟渡小学校長寿命化改修電気設備工事請負契約								
板橋区立舟渡小学校長寿命化改修冷暖房換気設備工事請負契約								
板橋区立舟渡小学校長寿命化改修給排水衛生ガス設備工事請負契約								
板橋区立紅梅小学校長寿命化改修工事請負契約								
板橋区立紅梅小学校長寿命化改修電気設備工事請負契約								
板橋区立紅梅小学校長寿命化改修冷暖房換気設備工事請負契約								
板橋区立紅梅小学校長寿命化改修給排水衛生ガス設備工事請負契約								
植村冒険館展示物製造設置工事請負契約								
板橋区営小茂根一丁目住宅の指定管理者の指定について								
その他の議案	可決	自衛隊の自然災害に対する災害対応能力の向上を求める意見書を国に対して提出する事を求める陳情	陳情	採択				
		安藤提言を早急に行うよう求める陳情						
		障害者虐待防止に関する陳情						
その他	人事	農業委員会委員任命の同意方について	その他	同意				
		監査委員選任の同意方について ★						
		人権擁護委員の候補者について			適任			

■意見が異なった陳情に対する各会派の態度

○=賛成、×=反対、退=退席

件名	会派名など(カッコ内は所属議員数。自民党は議長を除く数)								結果
	自民党	公明党	共産党	民主クラブ	市民	無所属の会	無所属議員 (左から氏名の50音順)		
	(15)	(10)	(9)	(4)	(3)	(2)	(1)	(1)	
国内法の適用などを内容とする日米地位協定の改定を求める意見書の提出を求める陳情	×	×	○	○	○	○	×	×	不採択
アスベスト被害防止対策を板橋区としてできることからすみやかに取組むことを求める陳情(調査対策及び学校工事の件) 第1項 調査対策の件	×	×	○	○3退1	○	○	×	×	不採択
アスベスト被害防止対策を板橋区としてできることからすみやかに取組むことを求める陳情(調査対策及び学校工事の件) 第2項 学校工事の件	×	×	○	×	×	○	×	×	不採択
子どもの遊び場についての陳情(東板橋公園グラウンドの件)	×	○	○	○	○	○	×	×	採択
高齢者のインフルエンザ予防ワクチン接種料金の無料化を求める陳情	×	×	○	×	×	×	×	×	不採択
板橋区画街路第9号線に関する陳情 第4項 住民等合意の件	×	×	○	×	○	○	×	×	不採択
東京都市計画道路板橋区画街路第9号線ならびに東京都市計画道路区画街路都市高速鉄道東武鉄道東上本線付属街路第1号線～第6号線に関する陳情 第1項 住民合意の件	×	×	○	×	○	○	×	×	不採択
都心低空飛行に反対する陳情	×	×	○	×	○	○	×	×	不採択
羽田空港増便による新ルートの運用を中止し、計画を見直すよう区が国に求めることに関する陳情	×	×	○	×	○	○	×	×	不採択
現在大山地区で進められている都市計画事業等について休止を求める陳情	×	×	○	×	○	○	×	×	不採択
アスベスト被害防止対策を板橋区としてできることからすみやかに取組むことを求める陳情(防じんマスク備蓄の件)	×	×	○	×	○	○	×	×	不採択

【今定例会において新規に受理され、継続審査となった陳情】

○アスベスト被害防止対策を板橋区としてできることからすみやかに取組むことを求める陳情(補助金制度の件) ○介護予防スペース使用に関する陳情 ○「都立病院・保健医療公社病院の地方独立行政法人化の中止を求める意見書」を東京都に提出する陳情 ○新型コロナウイルス感染症から区民生活をまもり、安心・安全に生活ができるようにするための陳情 ○小中学校給食における低アレルギー献立・アレルギー対応改善についての陳情

第1回臨時会および第2回定例会では、新型コロナウイルス感染症の拡大に伴う緊急対策を実施するため、一般会計補正予算(第1号～第3号)が提出されました。補正予算に計上された主な事業は下記のとおりです。

一般会計補正予算(第1号)

補正額 596億4,700万円

- 総務費** ○特別定額給付金 579億7,962万6千円
特別定額給付金(区民1人につき10万円)を支給
- 福祉費** ○子育て世帯への臨時特別給付金 5億9,737万4千円
児童手当を受給する世帯に対し、児童1人あたり1万円を支給
- 衛生費** ○新型コロナウイルス検査・医療体制などの支援 9億2,060万円
PCRセンター開設や病床を整備する医療機関に対する整備費助成など
- 教育費** ○家庭学習通信環境整備支援 1億4,940万円
区立中学校3年生へのタブレット端末とモバイルルーターの貸与など

一般会計補正予算(第2号)

補正額 30億6,100万円

- 総務費** ○避難所整備経費 1,690万1千円
感染防止のためのマスクや消毒液、非接触型体温計などを購入
- 福祉費** ○児童育成手当臨時特別給付金 2億1,000万円
ひとり親家庭などを対象に、児童1人あたり3万円を支給
- 衛生費** ○妊婦・出産ナビゲーション事業 7,264万3千円
育児パッケージにこども商品券(1万円相当)を上乗せして配付
- 産業経済費** ○小規模事業者緊急家賃助成 10億3,033万6千円
売上高が減少した区内小規模事業者の家賃の一部を助成

- 教育費** ○要保護および準要保護児童・生徒の保護者に対する就学援助費 1億8,728万9千円
学校の臨時休業中の昼食代を支援

- 教育費** ○教育活動 18億843万8千円
国のGIGAスクール構想の実現に向け、児童・生徒1人1台のタブレット端末の配備など

一般会計補正予算(第3号)

補正額 8億6,700万円

- 福祉費** ○ひとり親世帯臨時特別給付金支給 6億6,205万9千円
低所得のひとり親世帯を対象に、臨時特別給付金を支給
- 教育費** ○会計年度任用職員経費 8,227万8千円
区立小・中学校全校へスクール・サポート・スタッフを追加配置

可決した主な議案

常任委員会レポート

各常任委員会では、本会議において付託された議案と陳情について、専門的な立場から審査を行いました。議案書や委員会の運営次第・配付資料は、ホームページに掲載しています。

第2回定例会(6月)

3日・4日	8日・9日・10日・19日	10日・19日
本会議 (一般質問)	常任委員会 (質疑応答、採決)	本会議 (採決)

令和2年度一般会計補正予算などを審査

企画総務委員会(6月8日、10日、19日)

今定例会では、「令和2年度一般会計補正予算(第2号・第3号)」を含む議案19件と、「自衛隊の自然災害に対する災害対応能力の向上を求める意見書を国に対して提出することを求める陳情」を含む陳情3件を審査し、「本庁舎北側公有地の活用について」を含む11件の報告を受け、それぞれの案件に対し各委員が質疑を行いました。

〈主な審査内容〉
令和2年度一般会計補正予算(第2号)は、新型コロナウイルス感染症拡大に伴う緊急対策や、国のGIGAスクール構想の実現に向けた区立小

・中学校における1人1台のタブレット端末の配備に要する経費など総額30億6千100万円を増額するものです(主要事業は2面に掲載)。
委員からは、小規模事業者緊急家賃助成事業の周知方法や受付開始の時期、児童育成手当臨時特別給付金の支給要件、児童・生徒1人に1台のタブレット端末を配備するにあたり配置されるICT支援員の人数やアプリの検討状況、夏休み期間の短縮により小・中学校の給食調理室のエアコン設置工事が延期となったことについての検討経過や代替措置などについて活発な質疑

「(仮称)板橋区地球温暖化対策実行計画(区域施策編) 2025」中間のまとめ(骨子案)などを審査

区民環境委員会(6月8日)

今定例会では、「アスベスト被害防止対策を板橋区として取り組むこと」を求め、陳情(補助金制度の件)の陳情1件を審査し、「(仮称)板橋区地球温暖化対策実行計画(区域施策編) 2025」中間のまとめ(骨子案)や「補正予算概要」を含む8件の報告を受け、それぞれの案件に対し各委員が質疑を行いました。

〈主な審査内容〉
「(仮称)板橋区地球温暖化対策実行計画(区域施策編) 2025」中間のまとめ(骨子案)は、地球温暖化の防止に配慮した取り組みを実施・継続



区役所本庁舎に設置している緑のカーテン

していくことをめざす計画の中間のまとめについて報告をするものです。
担当課からは、計画の目的・位置付け・期間、将来像と目標、計画の施策体系、CO₂排

新型コロナウイルス感染症の影響による(健)診事業の対応などを審査

健康福祉委員会(6月8日、10日)

今定例会では、「介護予防スペース使用に関する陳情」を含む陳情4件を審査し、「新型コロナウイルス感染症の影響による(健)診事業が行われました。」

意見表明では、コロナ禍により厳しい環境に置かれているひとり親や小規模事業者に対し心強い支援となるとして賛成、コロナ禍から区民生活を守る予算として賛成するが区民への支援をさらに拡充すべきとの意見がありました。
表決の結果、全会一致で原案のとおり可決すべきものと決定しました。

出量の削減目標などについて説明がありました。

委員からは、計画の周知・啓発方法、カーシェアリング導入状況、緑のカーテンの取り組み状況、地球温暖化による気候変動の状況に対する認識などについて活発な質疑がありました。

補正予算概要については、新型コロナウイルス感染症拡大に伴う緊急対策などのために計上された予算の概要について報告するものです。
委員からは、区内農業者と子ども食堂との食材マッチング事業の概要と事業の流れ、小規模事業者緊急家賃助成事業の制度概要や対象事業者数申請方法および提出書類の内容、助成金支給までの申請スケジュール、問い合わせ対応窓口の開設状況などについて活発な質疑がありました。

新型コロナウイルス感染症の影響による(健)診事業の対応について

委員からは、妊婦・出産ナビゲーション事業における育児パッケージへのこども商品券(1万円相当)の上乗せ配付、住居確保給付金の支給要件拡大などのために計上された予算の概要について報告をするものです。

委員からは、妊婦・出産ナビゲーション事業におけるこども商品券の配付概要と対象者・財源・使用範囲と使用期限、住居確保給付金の概要と拡大された支給要件の内容・給付金を受けられる収入の基準・支給件数の見込みなどについて活発な質疑がありました。

板橋駅西口周辺地区のまちづくりなどを審査

都市建設委員会(6月9日)

今定例会では、「手数料条例の一部を改正する条例」、「区営小茂根一丁目住宅の指定管理者の指定について」の議案2件と、「羽田空港増便による新ルートの運用を中止し、計画を見直すよう区が国に求めることに関する陳情」、「現在大田地区で進められている都市計画事業等について休止を求める陳情」を含む陳情3件を審査し、「板橋駅西口周辺地区のまちづくりについて」や「補正予算概要について」を含む12件の報告を受け、それぞれの案件に対し各委員が質疑を行いました。



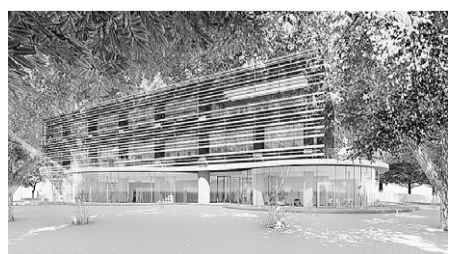
西口地区市街地再開発事業のイメージ

〈主な審査内容〉
板橋駅西口周辺地区のまちづくりについては、板橋区の玄関にふさわしいにぎわいのある魅力的なまちづくりを目指すことに関する陳情について、計画を見直すよう区が国に求めることに関する陳情について、現在大田地区で進められている都市計画事業等について休止を求める陳情について報告をするものです。
委員からは、現時点での自転車駐車場使用料の還付状況、こども動物園草屋根の土砂流出、補正予算の策定方針について活発な質疑がありました。

区立中央図書館管理運営方針などを審査

文教児童委員会(6月9日、10日)

今定例会では、「小中学校給食における低アレルギー対応対応改善についての陳情」を含む陳情2件を審査し、「区立中央図書館管理運営方針」や「補正予算概要について」を含む10件の報告を受け、それぞれの案件に対し各委員が質疑を行いました。



新中央図書館の外観イメージ

〈主な審査内容〉
区立中央図書館管理運営方針は、新たな中央図書館の基本理念を体現化し、適切に施設運営を進めるための方針を定めたもので、施設や運営のコンセプト、広報・情報発信

委員からは、電子書籍の検討状況、公園との一体的な運用、開館の時期、教育科学館との連携、現在の開館時間・休館日との変更の有無、職員の体制、学校図書室との連携、図書館協議会の構成員、SNSなどを活用した情報発信などについて活発な質疑がありました。

補正予算概要については、新型コロナウイルス感染症拡大に伴う緊急対策およびGIGAスクール構想の実現に向けた今年度の取組みなど、緊急かつ必要性の極めて高い事業に要する経費などのために計上された予算の概要について報告をするものです。
委員からは、児童育成手当臨時特別給付金の支給対象、要保護および準要保護児童・生徒の保護者に対する就学援助費の金額、ひとり親家庭に対する区独自の追加支援の内容、小・中学校の給食調理室のエアコン工事費減額の検討経過などについて活発な質疑がありました。



議会の新しい構成を紹介します

監査委員

なんば 英一(公明党)
高沢 一基(民主クラブ)

特別委員会

東武東上線連続立体化調査特別委員会

【調査内容】東武東上線連続立体化に関すること
委員長 佐々木としか(自民党)
副委員長 荒川 なお(共産党)
理事委員 中村 たらあき(自民党)
しば 佳代子(公明党)
高沢 一基(民主クラブ)
委員 高山 しんご(無所属議員)
しのだ つよし(自民党)
田中 やすのり(自民党)
いしだ 圭一郎(公明党)
五十嵐 やす子(市民)
かなざき 文子(共産党)

健康長寿社会調査特別委員会

【調査内容】健康長寿社会に関すること
委員長 吉田 豊明(共産党)
副委員長 寺田 ひろし(公明党)
理事委員 石川 すみえ(共産党)
坂本 あずまお(自民党)
渡辺 よしてる(民主クラブ)
委員 小野田 みか(自民党)
小林 おとみ(共産党)
元山 芳行(自民党)
杉田 ひろし(自民党)
田中 いさお(公明党)
かいべ とも子(公明党)

災害対策調査特別委員会

【調査内容】災害対策に関すること
委員長 大野 治彦(自民党)
副委員長 さかまき 常行(公明党)
理事委員 安井 一郎(自民党)
いわい 桐子(共産党)
おばた 健太郎(民主クラブ)
委員 山内 えり(共産党)
田中しゅんすけ(自民党)
しいな ひろみ(無所属の会)
成島 ゆかり(公明党)
長瀬 達也(市民)
川口 雅敏(自民党)
大田 ひろし(公明党)

子ども家庭支援調査特別委員会

【調査内容】子ども家庭支援に関すること
委員長 鈴木 こうすけ(公明党)
副委員長 中妻 じょうた(民主クラブ)
理事委員 山田 ひでき(共産党)
間中 りんべい(自民党)
なんば 英一(公明党)
委員 内田けんいちろう(自民党)
山田 貴之(自民党)
こんどう 秀人(無所属議員)
井上 温子(無所属の会)
南雲 由子(市民)
竹内 愛(共産党)
茂野 善之(自民党)

常任委員会

議会で取り扱う議案や請願・陳情を、専門的かつ効率的に調査・審査するため、分野ごとに5つの常任委員会を設けています。各常任委員会では、付託された案件を審査し、審査結果について本会議に報告します。最終的な決定は本会議において行われます。

企画総務委員会

【主な審査内容】政策の総合的な企画・調整・評価、財政、広聴・広報、ITの推進・情報処理、情報公開・個人情報保護、公文書などの収集・保存・公開、男女平等参画の推進、営繕、職員の進退・身分、財産・契約、区税、防災・危機管理、公有財産・物品の管理運営、選挙管理、監査事務、他の委員会に属さないこと



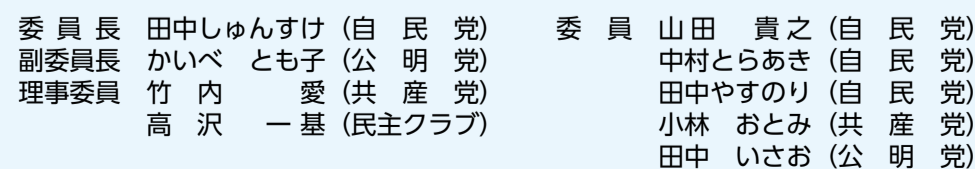
区民環境委員会

【主な審査内容】地域自治の振興、文化振興、スポーツ振興、国際交流、戸籍・住民基本台帳、産業振興、消費生活・観光振興、環境保全・公害対策、資源化再利用、清掃事業



議会運営委員会

【主な審査内容】議会の運営、会議規則・委員会条例など



健康福祉委員会

【主な審査内容】高齢福祉、健康・保健衛生、保健所、介護保険、国民健康保険、国民年金、後期高齢者医療制度、障がい者福祉、その他の社会福祉



都市建設委員会

【主な審査内容】都市計画、都市再開発、建築物、住宅、道路・河川・公園緑地・下水道、まちの美化、交通安全



文教児童委員会

【主な審査内容】児童福祉、学校教育、生涯学習、図書館運営



会派と正副幹事長

板橋区議会自由民主党議員団 (16名)

幹事長 田中 しゅんすけ
副幹事長 田中 やすのり
中村 たらあき

板橋区議会公明党 (10名)

幹事長 かいべ とも子
副幹事長 田中 いさお
しば 佳代子

日本共産党板橋区議会議員団 (9名)

幹事長 竹内 愛
副幹事長 小林 おとみ
吉田 豊明

民主クラブ (立憲民主党・国民民主党) (4名)

幹事長 高沢 一基
副幹事長 中妻 じょうた

市民クラブ(無所属・社民) (3名)

幹事長 五十嵐 やす子
副幹事長 南雲 由子

無所属の会 (2名)

幹事長 井上 温子

無所属議員

こんどう 秀人
高山 しんご

※会派の届出のない議員は「無所属議員」と表記してあります

一般質問

一般質問は、区政全般について、現状や方針を問うものです。質問と答弁は要旨を掲載しています。
全文(会議録)は、8月中旬頃に区議会ホームページに掲載します。

6月3日、4日 本会議



長瀬 達也 (市民)

コロナ禍の経済支援を問う

【質問】国の持続化給付金などの申請にあたり、事業者が行政書士などによる支援を受けた場合、費用を一部助成し、負担軽減を図るべきでは。

【区長】現在、産業振興公社では、中小企業診断士による無料相談会を開催し、支援を行っている。あわせて、国や都の助成制度に対応した独自の支援策も実施している。引き続き、専門家によるアドバイスを行うことで申請手続きの負担軽減を図っていく。

【質問】融資に関する書類作成や申請代行に対する費用補助を行うべきではないか。

【区長】事業活動に影響が出ている中小企業者に向けて特別相談窓口を開設し、様々な資金調達や融資に関する書類作成などについて、中小企業診断士が助言を行っている。引き続き、取組みを強化し、区内事業者の負担軽減を図る。

【質問】持続化給付金の支給を受けられない事業者を対象に、独自の給付金の支給を。【区長】国の持続化給付金は、元年以前から事業収入のあることが条件とされているなど、支援を受けられない事業者がいる状況であった。このため、国は、第二次補正予算案で2年1月から3月末までに創業した事業者を加えるなど対象者を拡大を予定している。一方、区では、小規模事業者が支払う家賃負担の状況を鑑み、2年3月までに創業した事業者も対象に助成を行うための補正予算を第2回定例会に上程した。

※以上のほか、学校などにおける諸課題、大山駅周辺再開発について質問があった

計ができなかった。現在は民間に委託し集計を行っている。【質問】働き始めたばかりの若者支援の視点が抜け落ちている。未来を支える若年層へ、給付金などの支援を。【区長】不安定な雇用や低賃金で影響を受けた若者もいると認識。若者サポートステーションなどにより就労を含めた生活全般の支援に努める。

【質問】都の感染拡大防止協力金や国の持続化給付金の対象外となった事業者へ、区独自の給付を行うべきでは。【区長】区では小規模事業者へ家賃助成を行うため、第2回定例会に補正予算を上程し、準備を進めている。

※以上のほか、住民主体の事業、こども施策について質問があった

【質問】区内で新事業を始めようとする事業者に対し、技術的な支援ができる専門家の紹介や、ビジネスマッチングを行い、積極的な支援をすべき。区の見解は。【区長】様々な創業ニーズに応えられるよう積極的な支援を行っている。

【質問】給付金などのオンラインでPRする取組みを始め

【質問】制作や発信の場が失われたアーティストのために、専門ウェブサイトを立て、表現の場を作ることで支援をしては。【区長】区にゆかりのあるアーティストの活動内容を文化・国際交流財団のホームページでPRする取組みを始め

【質問】感染拡大当初は入院調整などに時間を要し、集

【区長】感染拡大当初は入院調整などに時間を要し、集

新型コロナウイルス感染症への対策を問う

【質問】区は、検査希望者数を把握できておらず、検査拒否がどれだけ起こったか不明。相談内容を分類し集計すべき。区の見解は。



井上 温子 (無所属の会)



板橋区保健所

【質問】区内で新事業を始めようとする事業者に対し、技術的な支援ができる専門家の紹介や、ビジネスマッチングを行い、積極的な支援をすべき。区の見解は。【区長】様々な創業ニーズに応えられるよう積極的な支援を行っている。

【質問】制作や発信の場が失われたアーティストのために、専門ウェブサイトを立て、表現の場を作ることで支援をしては。【区長】区にゆかりのあるアーティストの活動内容を文化・国際交流財団のホームページでPRする取組みを始め

【質問】制作や発信の場が失われたアーティストのために、専門ウェブサイトを立て、表現の場を作ることで支援をしては。【区長】区にゆかりのあるアーティストの活動内容を文化・国際交流財団のホームページでPRする取組みを始め

【質問】制作や発信の場が失われたアーティストのために、専門ウェブサイトを立て、表現の場を作ることで支援をしては。【区長】区にゆかりのあるアーティストの活動内容を文化・国際交流財団のホームページでPRする取組みを始め

【質問】制作や発信の場が失われたアーティストのために、専門ウェブサイトを立て、表現の場を作ることで支援をしては。【区長】区にゆかりのあるアーティストの活動内容を文化・国際交流財団のホームページでPRする取組みを始め

【質問】制作や発信の場が失われたアーティストのために、専門ウェブサイトを立て、表現の場を作ることで支援をしては。【区長】区にゆかりのあるアーティストの活動内容を文化・国際交流財団のホームページでPRする取組みを始め

新型コロナウイルスの第2波に備えてPCR検査体制の充実を

【質問】区内在住の患者数に加え、PCR検査の陽性率などのわかりやすい情報提供に努めるべき。見解は。【区長】ホームページの記載については、わかりやすくなるよう工夫に努め、公表項目についても検討する。



小野田 みか (自民党)

【質問】第2波が来た場合には、区PCRセンターの検査日数や検査数を増やす必要がある。区の見解は。

【質問】文化芸術の新しい発信の形を検討していく。【質問】無観客でのネット配信を目的とする場合に区の文化施設を開放したり、区に所蔵されている芸術作品をオンラインで公開しては。【区長】文化会館では料金を抑えた舞台のみ貸出しも行っており、ネット配信用として利用できる。また、美術館では著作権上問題のない古美術作品を中心にホームページで公開しているが、今後、公開作品の拡大を検討する。

【質問】職員や委託業者に感染者が出た場合の対応は。【区長】感染時の対応基準を定めており、区民および職員の安全を第一に、施設の閉鎖・再開を決定する。

【質問】感染症に対する不安から保護者が登校させない児童・生徒に対し、学びの場が失われたいような対応を行うべき。区の見解は。【教育長】電話連絡や個人面談を実施するとともに、進路

【質問】制作や発信の場が失われたアーティストのために、専門ウェブサイトを立て、表現の場を作ることで支援をしては。【区長】区にゆかりのあるアーティストの活動内容を文化・国際交流財団のホームページでPRする取組みを始め

【質問】制作や発信の場が失われたアーティストのために、専門ウェブサイトを立て、表現の場を作ることで支援をしては。【区長】区にゆかりのあるアーティストの活動内容を文化・国際交流財団のホームページでPRする取組みを始め

【質問】制作や発信の場が失われたアーティストのために、専門ウェブサイトを立て、表現の場を作ることで支援をしては。【区長】区にゆかりのあるアーティストの活動内容を文化・国際交流財団のホームページでPRする取組みを始め

今後の感染症の流行状況を踏まえ、必要に応じて増やすなど、対応していく。GIGAスクール構想を問う

【質問】子どもの教育格差を作らないため、各家庭におけるICT環境整備のサポートが大切と考える。見解は。【教育長】今般のタブレット配付の検証を十分に行い、顕在化した様々な課題の解決に向けた調査研究を進めていく。

【質問】クリエイティブな発想で問題解決に取り組むS指導や補習学習を行うなど、一人ひとりに寄り添ったきめ細かな対応をしていく。【区公式サイトの改善を求めて】区公式サイトは都のセキュリティクラウドを経由するため、アクセス集中時につながりにくいことがある。独自のネットワークの構築と職員の人材育成が必要では。【区長】災害時には、軽量化した「災害モード」に切り替え、安定した情報提供ができるよう対策を講じるとともに、職員の知識と技術の向上にも努めていく。

【質問】制作や発信の場が失われたアーティストのために、専門ウェブサイトを立て、表現の場を作ることで支援をしては。【区長】区にゆかりのあるアーティストの活動内容を文化・国際交流財団のホームページでPRする取組みを始め

【質問】制作や発信の場が失われたアーティストのために、専門ウェブサイトを立て、表現の場を作ることで支援をしては。【区長】区にゆかりのあるアーティストの活動内容を文化・国際交流財団のホームページでPRする取組みを始め

【質問】制作や発信の場が失われたアーティストのために、専門ウェブサイトを立て、表現の場を作ることで支援をしては。【区長】区にゆかりのあるアーティストの活動内容を文化・国際交流財団のホームページでPRする取組みを始め

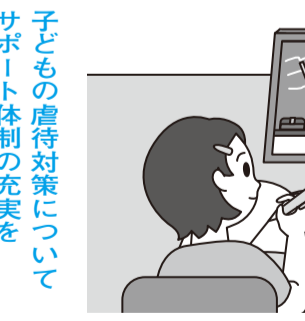
【質問】制作や発信の場が失われたアーティストのために、専門ウェブサイトを立て、表現の場を作ることで支援をしては。【区長】区にゆかりのあるアーティストの活動内容を文化・国際交流財団のホームページでPRする取組みを始め

【質問】制作や発信の場が失われたアーティストのために、専門ウェブサイトを立て、表現の場を作ることで支援をしては。【区長】区にゆかりのあるアーティストの活動内容を文化・国際交流財団のホームページでPRする取組みを始め

【質問】制作や発信の場が失われたアーティストのために、専門ウェブサイトを立て、表現の場を作ることで支援をしては。【区長】区にゆかりのあるアーティストの活動内容を文化・国際交流財団のホームページでPRする取組みを始め

子どもの虐待対策についてサポート体制の充実を

【質問】行政に相談することで虐待やいじめが悪化するケースがある。行政サービスと実状のギャップを埋めるにはサポートの幅を広げる必要がある。ノウハウを持った民間団体などと連携し、誰でも気軽に連絡できる相談体制を構築すべきでは。【区長】先行自治体などを参考に、相談体制のあり方や制度を研究していく。



【質問】制作や発信の場が失われたアーティストのために、専門ウェブサイトを立て、表現の場を作ることで支援をしては。【区長】区にゆかりのあるアーティストの活動内容を文化・国際交流財団のホームページでPRする取組みを始め

【質問】制作や発信の場が失われたアーティストのために、専門ウェブサイトを立て、表現の場を作ることで支援をしては。【区長】区にゆかりのあるアーティストの活動内容を文化・国際交流財団のホームページでPRする取組みを始め

【質問】制作や発信の場が失われたアーティストのために、専門ウェブサイトを立て、表現の場を作ることで支援をしては。【区長】区にゆかりのあるアーティストの活動内容を文化・国際交流財団のホームページでPRする取組みを始め

【質問】制作や発信の場が失われたアーティストのために、専門ウェブサイトを立て、表現の場を作ることで支援をしては。【区長】区にゆかりのあるアーティストの活動内容を文化・国際交流財団のホームページでPRする取組みを始め

【質問】制作や発信の場が失われたアーティストのために、専門ウェブサイトを立て、表現の場を作ることで支援をしては。【区長】区にゆかりのあるアーティストの活動内容を文化・国際交流財団のホームページでPRする取組みを始め

【質問】制作や発信の場が失われたアーティストのために、専門ウェブサイトを立て、表現の場を作ることで支援をしては。【区長】区にゆかりのあるアーティストの活動内容を文化・国際交流財団のホームページでPRする取組みを始め

クロスポイント周辺地区の再開発事業について地域の意見を受け止め、現在にぎわいとコミュニティを維持できるように取り組むべきと考えるが、区の見解は。【区長】地域のにぎわいとコミュニティを維持するため、仕組みづくりに係る調整などの支援を行っていく。

【質問】補助第26号線の事業により増えている空き地について、有効活用できるようなにぎわい創出の場を。【区長】地元の声を聞きながら、具体的な活用期間や方針について都に要望していく。

【質問】制作や発信の場が失われたアーティストのために、専門ウェブサイトを立て、表現の場を作ることで支援をしては。【区長】区にゆかりのあるアーティストの活動内容を文化・国際交流財団のホームページでPRする取組みを始め

【質問】制作や発信の場が失われたアーティストのために、専門ウェブサイトを立て、表現の場を作ることで支援をしては。【区長】区にゆかりのあるアーティストの活動内容を文化・国際交流財団のホームページでPRする取組みを始め

【質問】制作や発信の場が失われたアーティストのために、専門ウェブサイトを立て、表現の場を作ることで支援をしては。【区長】区にゆかりのあるアーティストの活動内容を文化・国際交流財団のホームページでPRする取組みを始め

【質問】制作や発信の場が失われたアーティストのために、専門ウェブサイトを立て、表現の場を作ることで支援をしては。【区長】区にゆかりのあるアーティストの活動内容を文化・国際交流財団のホームページでPRする取組みを始め

【質問】制作や発信の場が失われたアーティストのために、専門ウェブサイトを立て、表現の場を作ることで支援をしては。【区長】区にゆかりのあるアーティストの活動内容を文化・国際交流財団のホームページでPRする取組みを始め

【質問】制作や発信の場が失われたアーティストのために、専門ウェブサイトを立て、表現の場を作ることで支援をしては。【区長】区にゆかりのあるアーティストの活動内容を文化・国際交流財団のホームページでPRする取組みを始め

【質問】制作や発信の場が失われたアーティストのために、専門ウェブサイトを立て、表現の場を作ることで支援をしては。【区長】区にゆかりのあるアーティストの活動内容を文化・国際交流財団のホームページでPRする取組みを始め

(7面に続く)



佐々木 したか (自民党)

【質問】制作や発信の場が失われたアーティストのために、専門ウェブサイトを立て、表現の場を作ることで支援をしては。【区長】区にゆかりのあるアーティストの活動内容を文化・国際交流財団のホームページでPRする取組みを始め

(6面から続く)

感染症対策について、どのよ
うな準備を行っているか。

【区長】避難所受付での健
康状態の確認やマスクの着用
空間の確保、発熱者専用室の
設置などの対策を講じていく。
**医療財政の健全化と健康寿命
の延伸に向けて**

【質問】奈良県では医薬品
の適正使用促進地域協議会を
設置し、後発医薬品の使用促
進や残薬解消などの課題に取
り組んでいる。区でも同様の
取り組みをしては。

【区長】区では残薬対策の
一環として、元年12月に薬剤
師会の協力を得て、お薬バッ
グを各保険薬局で配付し、そ
の効果を検証している。引き
続き、関係機関との情報交換

【質問】ソーシャルディス
タンスの観点から、避難所で
の間仕切りを利用した避難者
の受入れ体制構築や体育館の
ほか、教室の有効利用など3
密回避の対策を講じては。

【質問】健康寿命の延伸を
促進するには、歯および口腔
内の健康保持が重要。区の成
人歯科検診の対象は40歳から
であるが、対象年齢を引き下
げるとともに、自己負担の無
料化を行うべき。区の見解は。
【区長】成人歯科検診は法
律に基づく歯周病検診として
実施しており、対象年齢を国
基準より若い年齢層にするこ
とは、検診の目的および財源
などの再検討が必要。個人負
担金の無料化は費用対効果を
含め、検討していく。
**不登校対策の抜本的な改革を
求めて**

【質問】区の不登校児童・
生徒は平成30年度で61人おり、
勉強したくても、様々な不安
や恐れなどが心のバリアとな
り、一步を踏み出せない思い
を抱えている。フレンドセン
ターの役割は重大であり、丁
寧な対応が必要だが、見解は。
【教育長】フレンドセンタ
ーでは学習指導、進路指導に加
え、今後も様々な体験活動、
居場所づくりなどを通じて、
児童・生徒の情緒の安定など
不応の状況に対するきめ細
かな支援を行っていく。



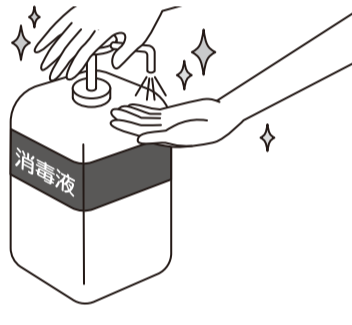
田中 いさお
(公明党)

【質問】新型コロナウィル
スザ等対策計画では、高齢者施
設などの社会福祉施設には感
染予防策についての情報提供
を適切に行い、感染予防を徹
底するよう呼びかけるとある
が、コロナ禍の対応は。
【区長】2年2月の集団指
導では、新型コロナウイルス
に関する最新情報と感染予防
策を周知し、感染拡大防止を
働きかけた。今後、第2波、第
3波到来の可能性を視野に、
事業者が安心して感染予防策
がとれるよう支援する。

【質問】感染リスクを伴う
介護現場では、事業の継続は
困難を極めていて。課題・問
題の把握のために実態調査
をすべきでは。見解は。
【区長】事業者が抱える課
題・問題の把握については、
マスクの備蓄状況の調査にお
いて情報収集を行った。今後
も、現場の課題や事業を継続
するうえで必要不可欠な情報
の把握・収集に努め、広報や
集団指導を通じて情報発信・啓
発を行い、支援していく。

【質問】介護現場の衛生材
料不足による不安の解消や感
染予防のために、物資の支給
や貸付など従事者と高齢者の
安全・安心につながるシステ
ムを早急に構築すべきでは。
【区長】マスクは2年3月
に配付済みであり、6月下旬
までに追加配付を予定してい
る。区内事業者が手指消毒液
などを確保しやすい環境づく
りに向けて、国や都と連携・
協力しながら取り組んできた。
今後とも介護現場の不安解消に
向けて、安定的に物資を供給
できる仕組みを検討する。

【質問】長期化が予想され
るコロナ禍の影響について、
専門家の派遣による飲食業に
特化した実態調査を行い、支
援策を講じるべきでは。
【区長】新たにデリバリー
やテイクアウトのために要し
た経費の一部や、クラウドフ
ファンディングを活用した事業
継続に係る経費の一部を助成
するための補正予算を上程し、
準備を進めている。



なんば 英一
(公明党)

【質問】東武練馬駅および赤塚駅の
踏切調査について
【区長】東武練馬駅および赤塚駅の踏切調査について、踏切の踏切地下通路調査の進捗は。
【質問】元年7月に要望し
た踏切地下通路調査の進捗は。

コロナ禍における独自支援策を求めて

【質問】就学援助世帯に3
万円、給食費補助を戻す理
由は。予算措置すべきでは。
【教育長】給食費補助を上回
る1人約2万円を給付するた
め見送った。適切な支援策を
区長部局と連携し、取り組む。
【質問】妊婦・出産ナビゲ
ーション事業については、こ
ども商品券1万円の上乗せ措
置を評価する。対象となる条
件と基準日は。
【区長】対象は2年4月1
日時点で妊娠中で、既に面接
を受けた妊婦および2年4月
1日以降3年3月31日までに

【質問】国に先駆け実施す
る家賃補助の特徴と、国の制
度との併用の可否と違いは。
【区長】区は売上が前年同
月比で20%以上減少した区内
に店舗がある小規模事業者を
対象に月額家賃の半、上限5
万円、3か月分を助成する。
国は売上が前年同月比50%以
上減少した中堅企業も対象に、
月額家賃の半から半まで、上
限100万円、6か月分を給付す
る。区の助成は売上減少要件
を緩和しており、国の給付と
の併用も可能で、コロナ禍の
影響を受けた小規模事業者を
幅広く支援できる特徴がある。

【質問】23区中、17区が離
婚調停中の母子の世帯分離を
認めている。世帯主でない離
婚調停中の母子が給付金を受
け取れるよう、夫婦の世帯分
離が可能となるよう見直しを。
【区長】他区において、生
計が別々であることを資料で
確認し、世帯分離を認めてい
ることは把握している。他区
を参考に、具体的に検討する。
【質問】産婦人科・小児科
オンライン相談が国のモデル
事業として2年6月26日まで
実施される。感染リスクのな
いこの事業を本格導入しては。

【質問】文化芸術団体など
の実態把握と相談体制構築を。
【区長】文化・国際交流財
団は収入減の現状や今後の見
通しの情報収集に努めている。
また、区および財団ではホー
ムページで国や都の融資・給
付などの支援情報を発信し、
問い合わせに対応している。
【質問】文化芸術団体の支
援のため、公演機会の拡充を

電話面接を含む妊婦面接を終
了した妊婦である。
【質問】国に先駆け実施す
る家賃補助の特徴と、国の制
度との併用の可否と違いは。



山田 ひでたか
(共産党)

【質問】文化芸術団体など
の実態把握と相談体制構築を。
【区長】文化・国際交流財
団は収入減の現状や今後の見
通しの情報収集に努めている。
また、区および財団ではホー
ムページで国や都の融資・給
付などの支援情報を発信し、
問い合わせに対応している。
【質問】文化芸術団体の支
援のため、公演機会の拡充を
【質問】区内の全事業者に
対し、施策の充足状況を早速
に調査し、把握すべきでは。
【区長】中小企業診断士に
よる特別相談窓口での融資の
あつせんや経営相談を通じて、
中小事業者の経営状況の把握
に努めている。また、産業関
連団体との意見交換を行うほ
か、産業振興公社においても
情報収集を行っていることか
ら、現時点で改めて本格的な
実態調査を行う予定はない。

【質問】区内の全事業者に
対し、施策の充足状況を早速
に調査し、把握すべきでは。
【区長】中小企業診断士に
よる特別相談窓口での融資の
あつせんや経営相談を通じて、
中小事業者の経営状況の把握
に努めている。また、産業関
連団体との意見交換を行うほ
か、産業振興公社においても
情報収集を行っていることか
ら、現時点で改めて本格的な
実態調査を行う予定はない。

【質問】特別相談窓口をさ
らに拡充し、国や都の給付金
などの受付もすべき。見解は。
【区長】中小企業診断士の
増員や専門相談の拡充などに
より、相談窓口の充実を努め
ている。区での受付・申請の
代行は混乱を招くため、考え
ていない。
**アスペクト被害から区民の生
命と健康を守るために**

(7面から続く)

教員の持ち時間数の引下げ、小学校教員の持ち時間数の設定を要望している。

子どもの権利を保障する保育を問う

【質問】コロナ禍において登園自粛を要請していた期間の状況が保育士の適切な配置状況と考えるが、改めて保育の質の向上を求める。見解は。

【区長】緊急事態宣言発令中の保育園の運営状況は特別な対応であり、必ずしも適切な状況ではないと認識。今後とも感染症予防対策を図りつつ、保育の質の確保・向上を総合的に推進していく。

【質問】あいキッズの正規職員の配置基準の引上げや、一教室の定員の規定、休養室の確保などについて、抜本的な改善を求める。区の見解は。

【教育長】放課後児童健全育



おばた健太郎

(民主クラブ)

区長自らの言葉で説明を

【質問】地域の再開発には様々な意見がある。多くの声に対し、区長の言葉で直接説明・発信する機会を設けては。

【区長】区長記者会見や議会などで直接方針を伝え、区民と区長との懇談会では区民との対話を心掛けてきた。今後も機会を捉えて区民へ説明する。

聴覚障がいのある生徒が学びやすいように支援を

【質問】区内中学校には難聴学級がなく、支援が不足している。中学生も小学校の難聴学級で学べるようにしては。



志村第三小学校「きこえとことばの教室」内の聴力検査室

【教育長】教科指導や特別支援学級の設置などが不十分と認識。小学校難聴学級での中学生への指導は、教員の確保や学校の選定、運営費などが課題。様々なニーズに対応で

成事業の設備および運営に関する基準は、安全に実施するうえで妥当であり、見直す考えはないが、感染症拡大防止の観点から十分な配慮を行っていく。休養室は引き続き学校のスペースを借りる形で確保していく。

障害者権利条約を踏まえた施策の充実について問う

【質問】区立福祉園は現状の改善を優先すべきであり、民営化方針の撤回を求めるが、区の見解は。

【区長】運営については法の趣旨を踏まえ、改善に取り組む。民営化の検討にあたっては、公的責任のあり方について検討し、安心して利用できる運営体制の構築をめざす。

※以上のほか、介護難民を生まないために、旧高七小跡地活用とUR建替え問題について質問があった



中妻じょうた

(民主クラブ)

GIGAスクール構想に関する補助強化を問う

【質問】国から通信費の補助がないことから、区の維持経費は年間20億円に及ぶと聞く。一層の補助強化を国に要望すべき。見解は。

【区長】ネットワーク維持管理、ソフトウェア経費、機器の更新など多額の維持経費が必要になると認識。機会を捉え、国に対し強く要望する。特別定額給付金の制度改善を



高山しんご

(無所属議員)

新型コロナウイルス感染症の予防対策について問う

【質問】地域センター・集会所の中には密閉空間のある施設が散見され、感染リスクが比較的高くなるものと推察する。改修が必要では。

【区長】区施設はビル管理法の換気基準を満たすため、新たな工事は不要と認識。貸出しにあたっては、利用定員の制限などの感染予防を図る。

Withコロナ時代の防災を問う

【質問】テントを活用した

きたるよう解決策を検討する。※以上のほか、新型コロナウイルス感染症に対する経済対策、今後の教育について質問があった



熊本地震の際のテント村の様子(NPO法人ピーク・エイド提供)

避難所であるテント村は、感染症対策やプライバシー保護の観点で非常に有効と考える。区における導入の可能性は。

【区長】長期間の避難が想定される場合、テントが活用される可能性を踏まえ、課題の洗い出しや具体的な実施方法などを検討していく。※以上のほか、経営相談・労働相談について質問があった

議会トピックス

令和2年第3回定例会の開会予定

9月11日	告示、議会運営委員会
9月23日・24日	本会議
9月25日	企画総務委員会、区民環境委員会 健康福祉委員会
9月28日	都市建設委員会、文教児童委員会
9月30日	議会運営委員会
10月2日	東武東上線連続立体化調査特別委員会 健康長寿社会調査特別委員会
10月5日	災害対策調査特別委員会 子ども家庭支援調査特別委員会
10月12日	議会運営委員会
10月13日	本会議、決算調査特別委員会
10月14日・15日 10月21日~23日	決算調査特別委員会
10月26日	議会運営委員会
10月27日	本会議

- 会議は原則として午前10時に開会予定です(議会運営委員会は午後1時から)。開始日時が変更となる可能性がございますので、傍聴をご希望の方は事前に区議会事務局までお問い合わせください。
- 審査を希望される請願・陳情につきましては9月10日(木)午後3時までにご提出ください。

区議会の情報を発信しています

いたばし区議会だよりをスマホで!

各自治体の広報紙を閲覧できる無料アプリ「マチイロ」でもご覧いただけます。スマートフォン、タブレットなどで、いつでも手軽に区議会だよりを読むことができますので、ぜひご活用ください。

マチイロ
マチを好きになるアプリ

App Store からダウンロード
Google Play で手に入れよう

インターネット生中継・録画中継

本会議や、予算審査特別委員会・決算調査特別委員会の総括質問のインターネット生中継・録画中継を配信しています。板橋区議会ホームページよりご覧ください。



永年在职議員を表彰

25年間という永きにわたり、板橋区議会議員として区政の伸張発展に貢献した功績をたたえ、令和2年6月19日、下記の議員に対して板橋区議会から表彰状を贈りました。

川口 雅敏 議員 (自民党)

板橋区議会 Twitter @ItabashiKugikai

本会議や委員会などの開催状況や、区議会からのお知らせを掲載しています。個々のご意見への対応は、原則行いませんのでご了承ください。

