

児童生徒用一人一台 Chromebook の 利用ガイドライン

(保護者用)

板橋区教育委員会

はじめに

板橋区では、G I G Aスクール構想に基づき、令和2年度に調達した児童生徒用一人一台端末（以下、「Chromebook」といいます。）のリース期間満了に伴い、令和7年11月に機器更新を行いました。

「板橋区におけるChromebookの利用ガイドライン」（以下、「ガイドライン」といいます。）は、Chromebookの貸与の目的や今回更新した機器の概要、Chromebookの使用にあたり守ってほしいルール等について記載しています。

Chromebookを活用し、児童生徒一人ひとりが「いつでも、どこでも」自律的な学習を進めるとともに、他者と協働して学びを広げ深めることができるようにするため、本ガイドラインの内容をお子さんと一緒に確認いただき、Chromebookを適切に使用いただきますようお願いいたします。

目次

1	Chromebook 貸与の目的・情報の取り扱い	3
1-1	Chromebook 貸与の目的	3
1-2	Chromebook での個人情報取り扱い	3
2	Chromebook の概要	4
3	Chromebook カバー【小学校1～3年生のみ配備】	6
4	Chromebook およびアカウントの設定	7
4-1	ログイン方法.....	7
4-2	制限に関する設定	7
4-3	導入している学習サービス.....	8
5	家庭での Chromebook の使用について（お子さんへの見守りと支援）	9
5-1	家庭での Chromebook の使用について.....	9
5-2	守ってほしい8つのルール.....	10
6	保護者による児童生徒アカウントの使用について	11
	参考資料	11

1 Chromebook 貸与の目的・情報の取り扱い

1-1 Chromebook 貸与の目的

板橋区立小中学校に通う児童生徒に一人一台配付している Chromebook は、「学習のため」に利用することを目的とし、板橋区が貸し出している機器です。

Chromebook はもらったものではなく「借りているもの」なので、日頃から大切に扱うこと、また、Chromebook を「学習」以外で使ってはいけないことを、ご家庭からもお子さんにお話しいただけますと幸いです。

Chromebook の故障・紛失・盗難が発生した際は、すみやかに学校にご報告ください。
(【盗難・紛失発生時のみ】時間外の場合は、時間外サポートデスク (03-6831-1962) にご連絡をお願いします)

Chromebook の管理番号については、学校から配付される「ID・パスワードのお知らせ」(参考資料 1) または「新 Chromebook 管理番号のお知らせ」(参考資料 2) に記載があります。

1-2 Chromebook での個人情報取り扱い

Chromebook を用いた学習にあたり、クラウドの学習サービスを利用しています。

クラウドの学習サービス利用を目的とし、板橋区では以下の児童生徒の個人情報を管理します。なお、児童生徒の個人情報は、板橋区及び運用事業者の責任において、厳重に管理いたします。

【管理する児童生徒の個人情報】

ログインユーザ名、ログインパスワード、学校名・学年・クラス・番号、児童生徒名、メールアドレス、学習活動、動画・音声、画像、アクセスに関するログ、操作に関するログ、アプリケーション利用回数

2 Chromebook の概要

製品名 : Dynabook Chromebook C70 (Dynabook 社製)



(付属品) 画面保護フィルム
※画面全体に圧着されています

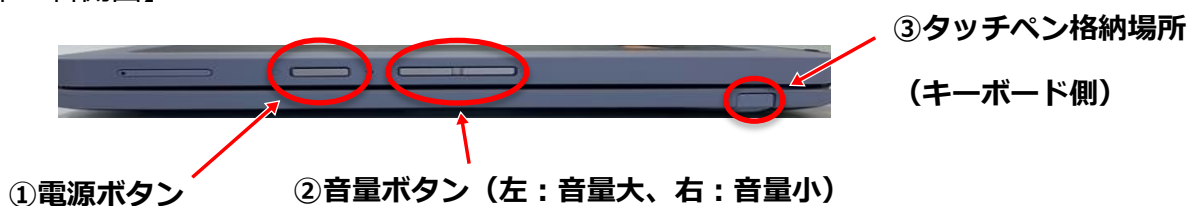


(付属品) タッチペン
※キーボード部分に格納してあります



(付属品) AC アダプタ

【本体：右側面】



【本体：左側面】



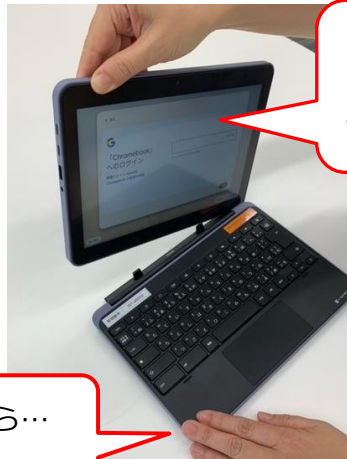
AC アダプタは、USB Type-C 端子に接続します

Point

画面部分とキーボード部分は取り外しができます！

【取り外し方法】

Chromebook を開いた状態で
キーボード部分を押さえながら
画面部分を「斜め上」の方向に
引き上げます。



②画面部分を引き上げると
取り外せます

① キーボード部分を押さえながら…

【取り付け方法】

キーボード部分の突起に対し、
画面部分を垂直に降ろして
取り付けてください。



画面と
キーボードの
接続部分には
マグネットが
内蔵されています

【画面とキーボードを接続している場合】

画面部分を上に開くと電源が入ります。
画面部分を閉じると電源オフとなります。

開くとON
閉じると
OFF



【画面部分のみの場合】

右側面の「電源ボタン」を押すと電源が入ります。
電源を切るときは、「電源ボタン」を
長押しし、画面に表示された「終了」をタップします。



画面右側の
電源ボタンを
押す

「終了」をタップ



3 Chromebook カバー【小学校1～3年生のみ配備】

画面用カバー、キーボードカバー、ショルダーストラップの3点で1セットです。



画面用カバー



キーボードカバー



ショルダーストラップ

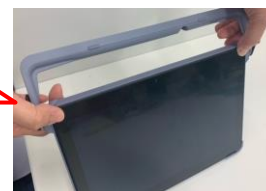
【取り付け方法】

- ① 画面部分の底辺をカバー下部に合わせ、少し力を入れて押し込みます。
- ② カバー上部の左右の角をパチンと押すようにして取り付けます。
(キーボードカバーの取り付けも同様です)

合わせる

少し押し込む

パチン!



【取り外し方法】

カバーを取り外す時は、背面側から押すようにすると外れやすくなります。

固い場合は、平らな場所に伏せた状態で置き、上部の角を外してから、全体を外すようにしてください。

カバーを押さえて
背面側から押す



平らな場所に置き、
角から外すと取れやすいです



①手で持つ、②ハンドルをスタンドとして画面を立てる、ストラップを首にかけながら写真や動画を取るなど様々な使い方ができます。

①



②



③



4 Chromebook およびアカウントの設定

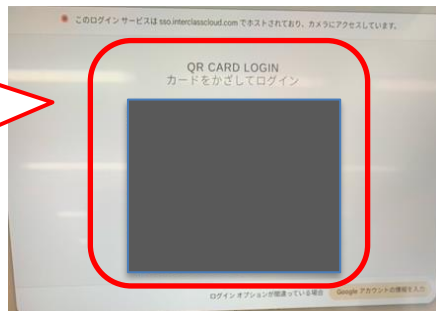
4-1 ログイン方法

低学年の児童や、Chromebook のキーボード操作に慣れていない児童生徒もログインしやすいよう、「QR ログインカード」を用いたログインとしています。

Chromebook を開くと電源が入り、QR ログインカード読み取り画面が表示されますので、カメラ部分に QR ログインカードをかざすことでログインができます。

QR ログインカードを紛失した場合は、すぐに教員に伝えてください。

読み取り画面が
表示されたら
QR ログインカードを
カメラにかざす



4-2 制限に関する設定

(1) 児童生徒アカウントの権限について

Google Workspace for Education Plus のドライブ、ドキュメント、スプレッドシート、スライドが利用できます。また、教員が作成したクラスルームや Meet に参加することができます。

Gmail は「教員からの受信」のみ許可し、その他の送受信はすべて不可としています。

(2) フィルタリングについて

インターネットを閲覧する際に不適切なサイトを見られないようにするため、フィルタリングによる制限をかけています。

貸与した Chromebook 以外の端末でインターネットを閲覧すると、不適切なサイトにアクセスできてしまう危険性があります。

そのため、必ず貸与した Chromebook を使用するとともに、万一不適切なサイトに入ってしまった場合は、すぐにサイトを閉じ、すみやかに学校に報告してください。

(3) 一部機能の時間制限

児童生徒については、生活リズム安定のため、0時から5時までの間は YouTube を閲覧できないよう制限しています。(令和7年11月1日時点における制限内容)

※制限内容については、今後変更となる場合があります。

4-3 導入している学習サービス

Chromebook を用いた学習にあたり、クラウドの学習サービスを利用しています。

(1) Google Workspace for Education

Chromebook を使用する際の基本となるツールです。

- ①ドライブ（データ保存場所）
- ②ドキュメント（文書作成ツール）
- ③スプレッドシート（表計算ツール）
- ④スライド（プレゼンテーションツール）
- ⑤フォーム（意見収集ツール）
- ⑥クラスルーム（オンライン上の仮想教室、資料の提示や課題の提出が可能）
- ⑦ Meet（オンライン会議ツール）

(2) オクリンクプラス（ミライシード）※協働学習・授業支援ソフトウェア

小学校1～6年生のみミライシードの「オクリンクプラス」を使用しています。

(3) まなびポケット ※学習 e ポータル

主に MEXCBT（文科省と情報のやりとりをするシステム）へのアクセスのため、「まなびポケット」を使用しています。

(4) すららドリル

個別最適な学びを実現し、児童生徒が主体的に学び、個に応じた学力を自ら伸ばすことを目的とした「すららドリル」を使用しています。

5 家庭での Chromebook の使用について（お子さんへの見守りと支援）

5-1 家庭での Chromebook の使用について

（1）使用時間等のルールについて

家庭で使用する際には、使う時間や場所などについてお子さんと話し合い、各家庭でルールを決めて使うようお願いします。

また、板橋区では家庭所有のスマートフォン等のルールについても周知していますので、併せてご確認ください。

（参考）

Chromebook 以外の家庭所有のスマートフォン等のルールについては、以下に掲載されています。

<https://www.city.itabashi.tokyo.jp/kyoikuiinkai/houkago/katei/1039050.html>

※担当：教育委員会事務局 地域教育力推進課 青少年係



QRコードからも確認
できます。

（2）ネットワークへの接続について

家庭の Wi-Fi に接続できます。基本的には無線での接続となりますが、家庭でアダプタを購入すれば有線での接続も可能です。（USB と LAN ケーブルコネクタを変換する商品等があります。）

就学援助制度及び就学奨励制度の対象となる方においては、通信費の一部援助を実施しています。詳細は、学務課学事係へご相談ください。

また、生活保護制度においては教材代として通信費が支給されることもありますので、担当のケースワーカーへご相談ください。

5-2 守ってほしい「いたばし8つのルール」

お子さんがChromebookを「安全に」「安心して」活用するために、以下の8つのルールを守るよう、ご家庭でもお話しください。

(1) Chromebookは「借りているもの」です。大切に使いましょう。

Chromebookは、みなさんの学習で使ってもらうために、板橋区からみなさんに貸し出しているものです。みなさんの次には新しい1年生や転入生が使いますので、大切に使いましょう。

(2) Chromebookは学習に関係のないことには使いません。

Chromebookは、みなさんが学習するためのものです。学習に関係のないことには使わないようにしましょう(みなさんがインターネットで見たサイトはすべて記録され、どのような使い方をしたかも調べることができます)。

(3) 家の人と決めたルールを守って使います。

Chromebookを家で使うときは、家の人と話してルールを決めましょう。また、家では毎日充電をして、充電するとき以外はアダプタを抜いておきましょう。

(4) ChromebookやQRログインカードは他の人に貸しません。

自分のQRログインカードやChromebookを友達やきょうだいに貸してはいけません。もしQRログインカードをなくしてしまったら、すぐに家の人や先生に言いましょう。

(5) 他人の写真や動画は勝手に撮りません。

学習に関係ない写真や動画は撮らないようにしましょう。また、人の写真を撮るときは、勝手に撮ってはいけません。

(6) 個人情報や、誰かが嫌がることは書き込みません。

住所や名前、電話番号などの個人情報や、誰かを傷つけたり、いやな思いをさせたりすることは、絶対に書き込んではいけません。

(7) もしも危ないサイトに入ってしまったら、すぐ画面を閉じます。

あやしいページを検索したり、入ったりしてはいけません。もし、あやしいページに入ってしまったら、すぐに画面を閉じ、家の人や先生に言いましょう。

(8) 壊れたり、なくなったりしたら、すぐに知らせます。

Chromebook、タッチペン、ACアダプタが壊れたり、なくなったりしたときは、すぐに家の人や先生に言いましょう。

6 保護者による児童生徒アカウントの使用について

保護者のスマートフォン等により、児童生徒アカウント（～@ita.ed.jp）でログインすることで、クラスルーム等で配信された情報を閲覧することができます。（ブラウザは、Google Chrome を推奨しています）

児童生徒アカウントでログインする際は、以下の点にご注意ください。

（1）Google Chrome へのログインについて

①保護者のスマートフォン等からログイン

児童生徒アカウントの ID とパスワードを直接入力してログインしてください（貸与した Chromebook 以外では QR ログインカードは利用できません）。

パスワードは、入学時または転入時に学校から配付される「ID・パスワードのお知らせ」（参考資料 1）に記載されています。

②児童生徒の Chromebook からログイン

QR ログインカードを使用してログインしてください。

※ID・パスワードについては、学校から配付される「ID・パスワードのお知らせ」（参考資料 1）に記載がありますので、大切に保管してください。

また、原則として1年に1度はパスワードの更新を行ってください（QR ログインカードにはパスワード情報が含まれていないため、更新してもログインには影響がありません）。

※ログインパスワードの変更方法は12ページをご参照ください。

ログインパスワード変更方法

No	作業内容
1	Google Chrome を開きます。
2	<p>画面右上のアイコンを押し、「Google アカウントの管理」をクリックします。</p> 
3	<p>画面左側の「セキュリティ」をクリックします。</p> 

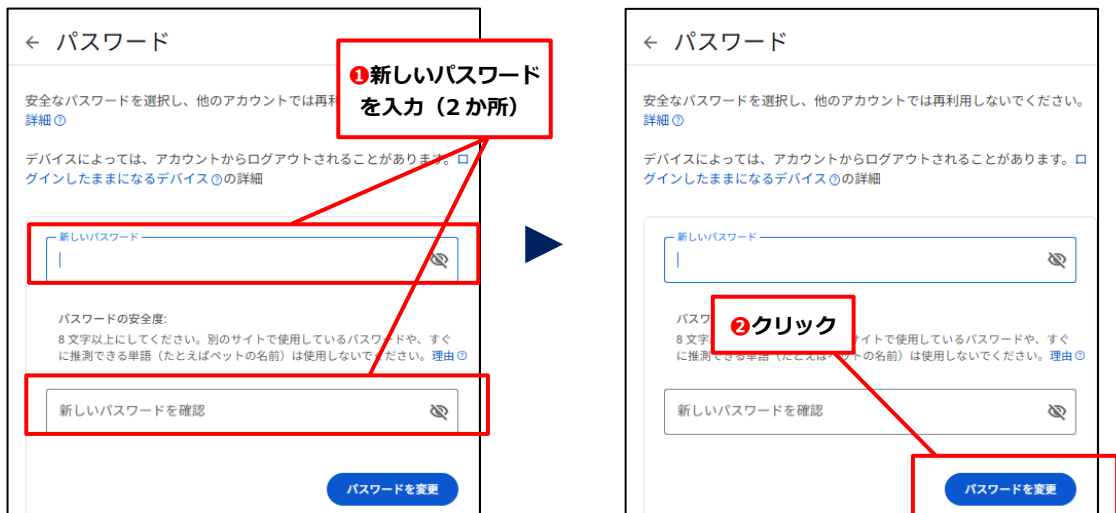
画面を下にスクロールし、「Google にログインする方法」の「パスワード」をクリックします。

4



新しいパスワードを入力し、「パスワードを変更」をクリックします。

5



設定作業は以上となります。

【参考資料1】ID・パスワードのお知らせ（例）

保護者の皆様へ

〇〇学校

ID・パスワードのお知らせ

※下記の注意事項を必ずご確認、ご理解いただいたうえでご使用をお願いいたします。

使用にあたっての注意

- ・ ログインIDは卒業するまで使用します。
このお知らせは捨てずに大切に保管してください。
- ・ Chromebookは板橋区が貸し出している機器です。卒業後などに返却された後は、次の新入生や転入生が使いますので、大切に扱ってください。また、貼付されているシールは、はがさないように気を付けてください。
- ・ ほかに人にIDとパスワードが知られないように管理してください。
学校から配付されたQRログインカードでChromebookにログインできますので、取り扱いに十分注意してください。
- ・ 兄弟姉妹等でChromebookやQRログインカードの取り違いにご注意ください。
- ・ 使用時間など、お子様がChromebookを適切に使用できるように見守り、サポートをお願いします。
- ・ Chromebookにはフィルタリングサービスを導入し、閲覧可能なWebサイトに制限を設けるなど、安全対策を講じております。
- ・ 不適切なWebサイトの利用を発見した際はフィルタリングによる制限が可能ですので学校へご相談ください。
- ・ 家庭で使用する場合の通信料は、各家庭のご負担となります。

△ ChromebookやQRログインカードの盗難・紛失時は、すぐに学校へお知らせください。

※ 連絡がつかない時間帯の場合は、以下の時間外サポートデスクへご連絡ください

盗難・紛失時の緊急用サポートデスク（時間外サポートデスク）

電話番号：

受付時間：

※ 盗難・紛失があった場合のみの緊急用サポートデスクです。

※ Chromebook本体・QRログインカードが見つかった場合は学校までご連絡ください

年・組・番号	1年1組1番
氏名	〇〇 〇〇
ログインID (Googleアカウント名)	101e123456@ita.ed.jp
Googleアカウントの初期パスワード ※ガイドラインを参考に定期的に変更してください	*****
Chromebookの管理番号	I07-00001

※ 転入当初は「予備機」シールが貼られた端末を貸し出しています。準備ができ次第、この管理番号の端末をお渡しします。

※ システムにより、表示が難しい文字（一部の機種依存文字）については簡易な文字に置き換える場合があります。

【参考資料2】新Chromebook管理番号のお知らせ（例）

保護者の皆様へ

〇〇学校

新Chromebook管理番号のお知らせ

※下記の注意事項を必ずご確認ください、ご理解いただいたうえでご使用をお願いいたします。

使用にあたっての注意

- ・ このお知らせは捨てずに大切に保管してください。
- ・ Chromebookは板橋区が貸し出している物品です。卒業後などに返却された後は、次の新入生や転入生が使いますので、大切に扱ってください。また、貼付されているシールは、はがさないように気を付けてください。
- ・ IDとパスワードは、新Chromebookになっても変更はありません。QRログインカードも引き続き、同じものを使用します。パスワードが分からなくなってしまった場合は、学校にお問い合わせください。
- ・ 兄弟姉妹等でChromebookやQRログインカードの取り扱いにご注意ください。
- ・ 使用時間など、お子様がChromebookを適切に使用できるように見守り、サポートをお願いします。
- ・ Chromebookにはフィルタリングサービスを導入し、閲覧可能なWebサイトに制限を設けるなど、安全対策を講じております。
- ・ 不適切なWebサイトの利用を発見した際はフィルタリングによる制限が可能ですので学校へご相談ください。
- ・ 家庭で使用する場合の通信料は、各家庭のご負担となります。

△ ChromebookやQRログインカードの盗難・紛失時は、すぐに学校へお知らせください。

※ 連絡がつかない時間帯の場合は、以下の時間外サポートデスクへご連絡ください

盗難・紛失時の緊急用サポートデスク（時間外サポートデスク）

電話番号：

受付時間：

※ 盗難・紛失があった場合のみの緊急用サポートデスクです。

※ Chromebook本体・QRログインカードが見つかった場合は学校までご連絡ください

年・組・番号	1年1組1番
氏名	〇〇 〇〇
ログインID (Googleアカウント名)	変更ありません
Googleアカウントのパスワード	変更ありません
新Chromebookの管理番号	I07-00001

※パスワードは定期的に変更してください。詳しくは、別途お知らせするガイドライン(R7.11月改訂版)をご確認ください。